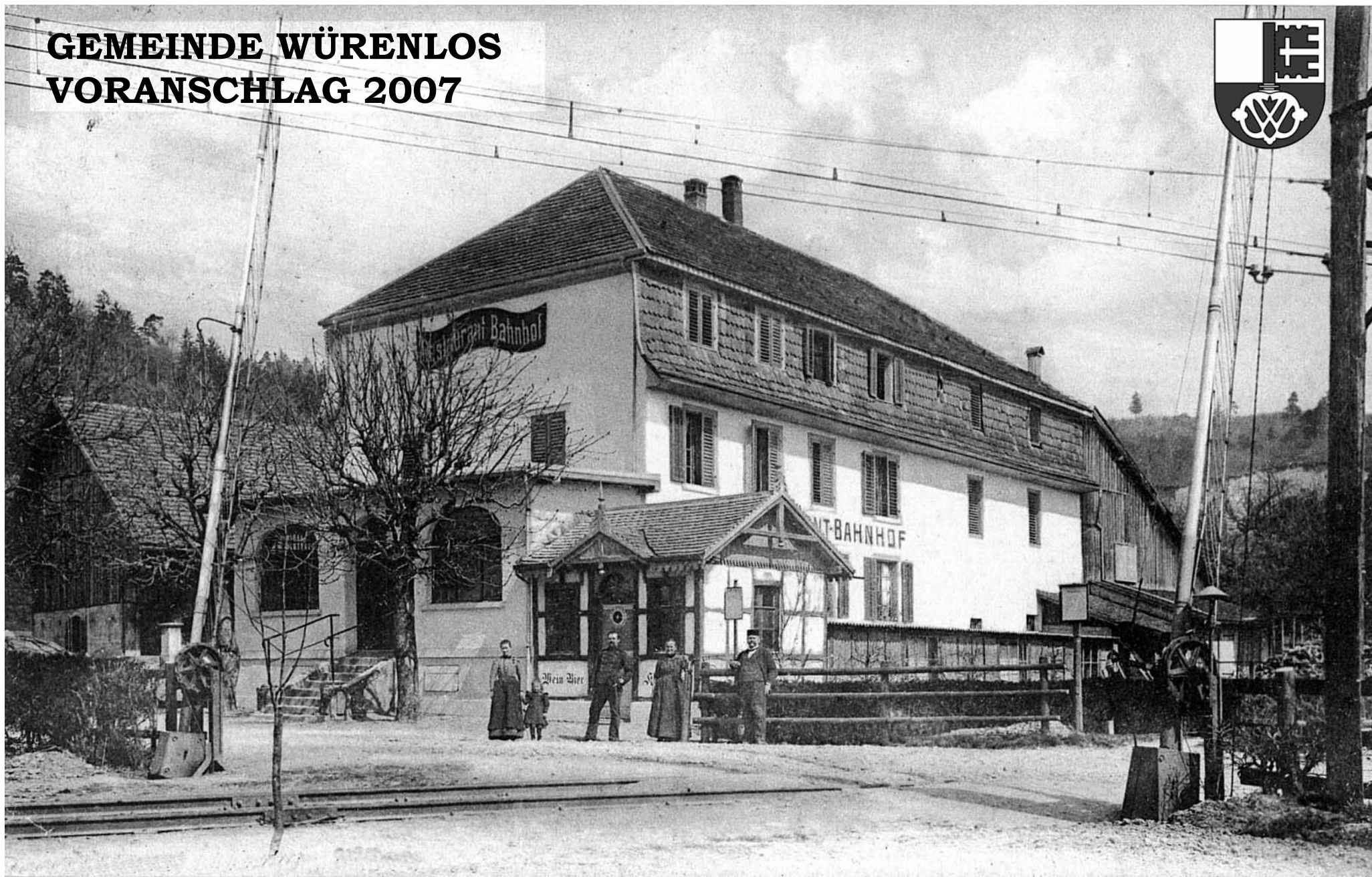


**GEMEINDE WÜRENLOS
VORANSCHLAG 2007**



Restaurant Bahnhof um 1915 (erbaut 1852)

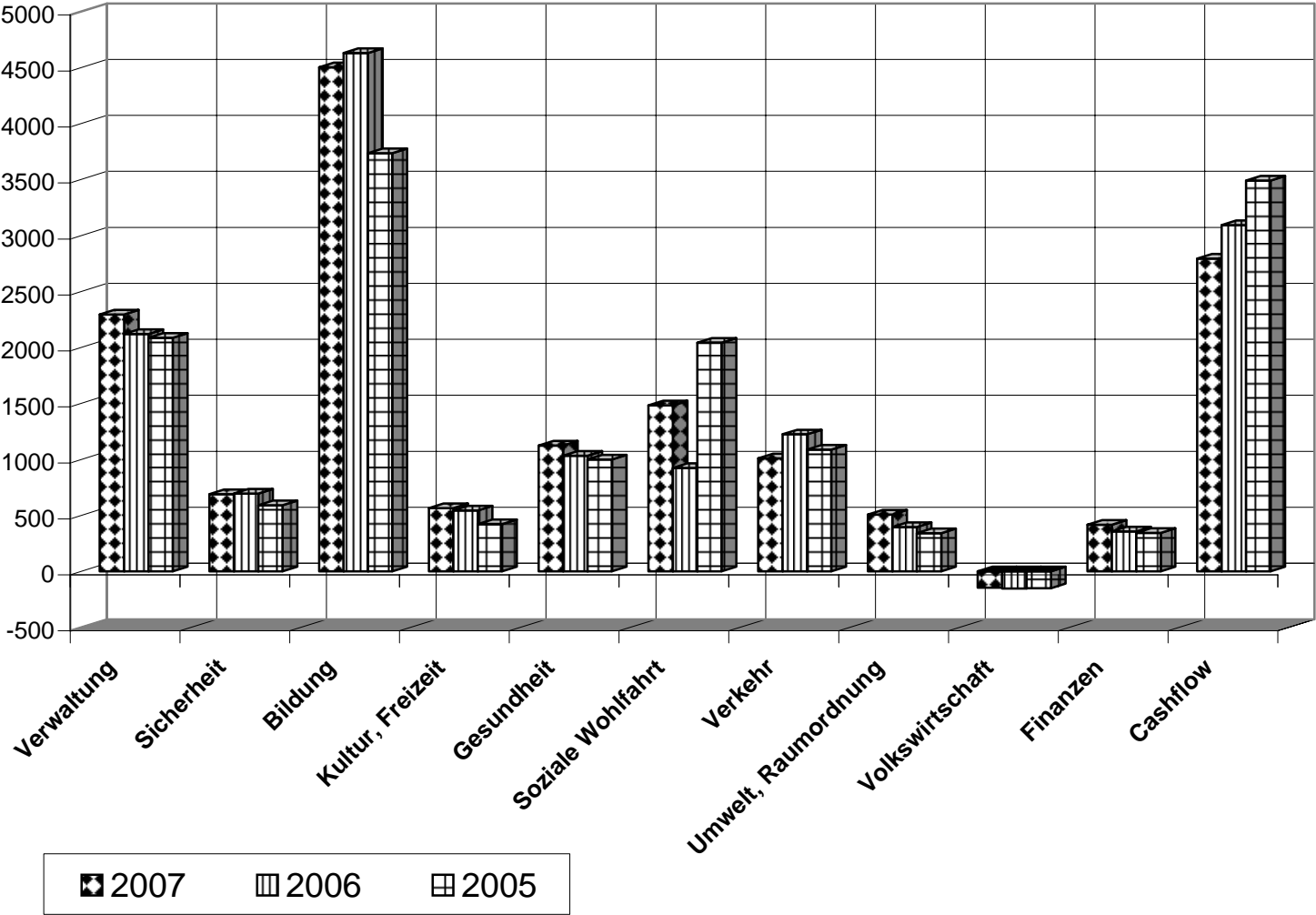
Voranschlag 2007

Kurzfassung

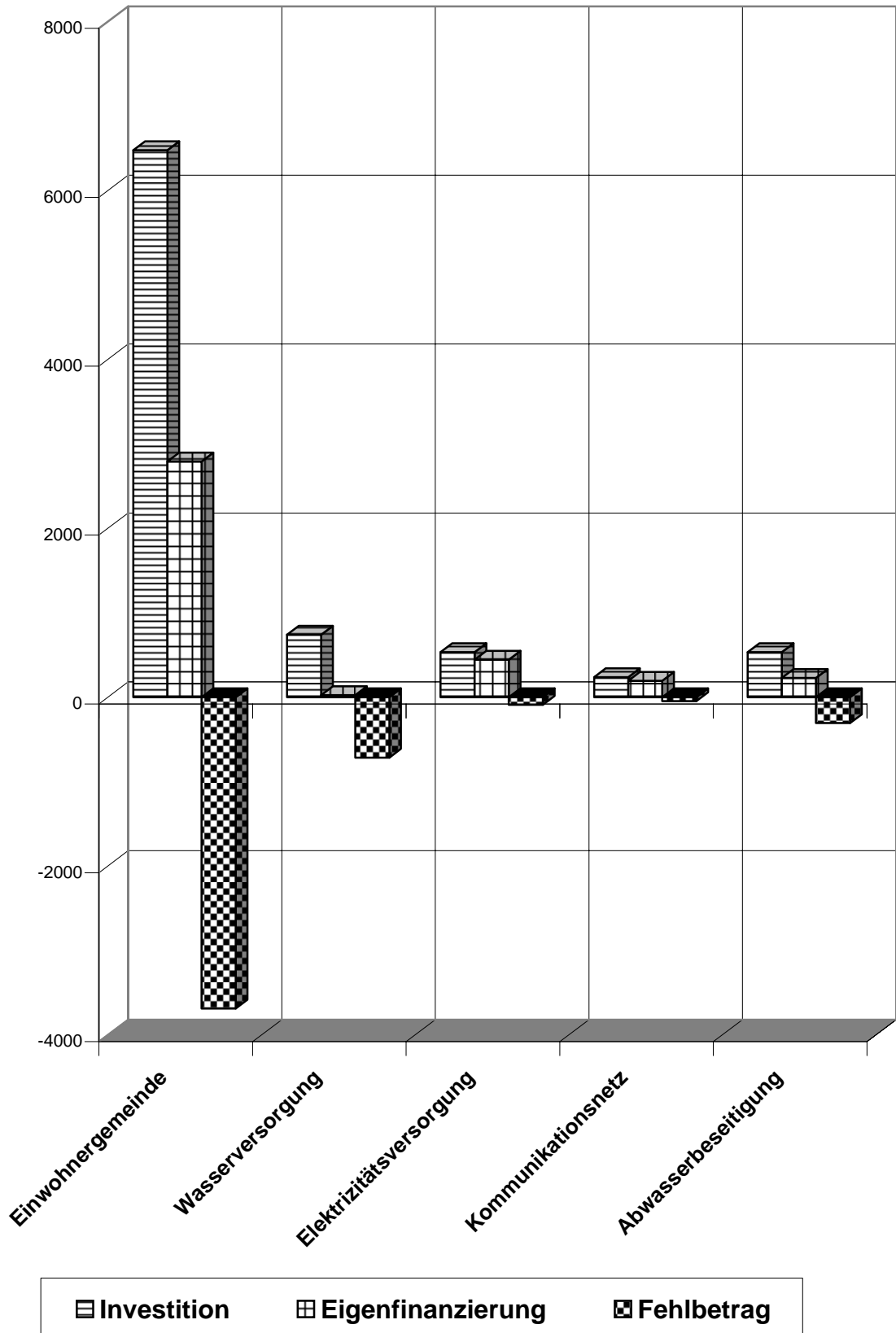
Inhaltsverzeichnis	Seite
Verwendung der Steuergelder 2007 / 2006 / 2005	2
Finanzierung der Investitionen 2007	3
Ergebnisse	4
Kennzahlen Einwohnergemeinde 2002 - 2007	10
Aufwand-Artengliederung 2000 - 2007	11
Einwohnergemeinde Budget 2007	12
Investitionsbudget und Kreditkontrolle Einwohnergemeinde	18
Wasserversorgung	20
Elektrizitätsversorgung	21
Kommunikationsnetz	22
Abwasserbeseitigung	23
Abfallbewirtschaftung	24
Finanzplan 2006 - 2014 Einwohnergemeinde	25
Finanzierung der Investitionen 2006 - 2014	30

Verwendung der Steuergelder in Fr. 1000

(Budget 2007, Budget 2006, Rechnung 2005)



Finanzierungen der Investitionen 2007 in Fr. 1000



Voranschlag: 2007 / Ergebnisse

Eckwerte Voranschlag 2007

- Gemeindesteuerfuss 99 %
- Rahmen für die Besoldungsanpassungen 2,5 %
- interne Darlehenszinsen 1,5 %

Einwohnergemeinde

Bestandesrechnung: 31.12.2005 (in Fr. 1'000)

<u>Aktiven</u>	<u>36'797</u>	<u>Passiven</u>	<u>36'797</u>
Finanzvermögen	18'644	Fremdkapital	24'463
Verwaltungsvermögen	18'153	Rückstellung (Fonds, Abschreibung)	6'696
		Eigenkapital	5'638

Laufende Rechnung (in Fr. 1'000)	Budget: 2007	Budget: 2006	Rechnung: 2005
Total Ertrag	18'249	17'786	18'187
Total Aufwand (ohne Abschreibungen)	<u>15'456</u>	<u>14'693</u>	<u>14'697</u>
Abschreibungen / Ertragsüberschuss	2'793	3'092	3'490

Investitionsrechnung

Netto-Investitionsausgaben	6'478	** 1'127	3'817
./. Abschreibungen	<u>2'793</u>	<u>3'092</u>	<u>3'490</u>
Finanzierungsfehlbetrag / Überschuss	- 3'685	+ 1'965	- 327

(** effektive Zahlen 2006, budgetiert Fr. 2'818, Reduktion infolge zeitlicher Verschiebungen)

Wasserversorgung

Bestandesrechnung: 31.12.2005 (in Fr. 1'000)

<u>Aktiven</u>	<u>1'927</u>	<u>Passiven</u>	<u>1'927</u>
Finanzvermögen	1'286	Fremdkapital	0
Werkanlagen	641	Rückstellung (ind. Abschreibung)	641
		Eigenkapital	1'286

Laufende Rechnung (in Fr. 1'000)	Budget: 2007	Budget: 2006	Rechnung: 2005
Total Ertrag	1'175	938	565
./. Betriebsaufwand (ohne Abschreibungen)	<u>434</u>	<u>409</u>	<u>357</u>
Abschreibungen der Investitionen	741	529	208
./. Bezug aus Eigenkapital	<u>715</u>	<u>508</u>	<u>138</u>
Abschreibungen / Cashflow	26	21	70

Investitionsrechnung

Netto-Investitionsausgaben	741	529	208
./. Abschreibungen	<u>26</u>	<u>21</u>	<u>70</u>
Finanzierungsfehlbetrag	715	508	138

Veränderung Eigenkapital

 (in Fr. 1'000)

Saldo am 01.01.2006	1'286
./. Finanzierungsfehlbetrag 2006	- 508
./. Finanzierungsfehlbetrag 2007	- <u>715</u>
Saldo am 31.12.2007	ca. 63

Elektrizitätsversorgung

Bestandesrechnung: 31.12.2005 (in Fr. 1'000)

<u>Aktiven</u>	<u>2'326</u>	<u>Passiven</u>	<u>2'326</u>
Finanzvermögen	1'415	Fremdkapital	190
Werkanlagen	911	Passivierte Abschreibungen	911
		Eigenkapital	1'225

Laufende Rechnung (in Fr. 1'000)	Budget: 2007	Budget: 2006	Rechnung: 2005
Total Ertrag	3'928	4'483	3'923
./. Betriebsaufwand (ohne Abschreibungen)	<u>3'394</u>	<u>3'354</u>	<u>3'230</u>
Abschreibungen der Investitionen	534	1'129	693
./. Bezug aus Eigenkapital (2005 = Einlage)	<u>89</u>	<u>715</u>	+ <u>22</u>
Abschreibungen / Cashflow	445	414	715

Investitionsrechnung

Netto-Investitionsausgaben	534	1'129	693
./. Abschreibungen	<u>445</u>	<u>414</u>	<u>715</u>
Finanzierungsfehlbetrag	89	715	+ 22

Veränderung Eigenkapital (in Fr. 1'000)

Saldo am 01.01.2006		1'225
./. Finanzierungsfehlbetrag 2006		- 715
./. Finanzierungsfehlbetrag 2007		- <u>89</u>
Saldo am 31.12.2007	ca.	421

Kommunikationsnetz

Bestandesrechnung: 31.12.2005 (in Fr. 1'000)

<u>Aktiven</u>	<u>926</u>	<u>Passiven</u>	<u>926</u>
Finanzvermögen	0	Fremdkapital	497
Werkanlagen	926	passivierte Abschreibungen	429
		Eigenkapital	0

Laufende Rechnung (in Fr. 1'000)	Budget: 2007	Budget: 2006	Rechnung: 2005
Total Ertrag	524	455	710
./. Betriebsaufwand (ohne Abschreibungen)	<u>329</u>	<u>317</u>	<u>236</u>
Abschreibungen der Investitionen	195	138	474
./. Bezug aus Eigenkapital	<u>0</u>	<u>0</u>	<u>312</u>
Abschreibungen / Cashflow	195	138	162

Investitionsrechnung

Netto-Investitionsausgaben	239	123	971
./. Abschreibungen	195	<u>138</u>	162
Finanzierungsfehlbetrag	<u>0</u>	+ 15	<u>312</u>
Aktivierung der Investitionen (neues Netz)	44		497

Abwasserbeseitigung

Bestandesrechnung: 31.12.2005 (in Fr. 1'000)

<u>Aktiven</u>	<u>4'656</u>	<u>Passiven</u>	<u>4'656</u>
Finanzvermögen	3'747	Fremdkapital	0
Werkanlagen	909	Rückstellung (indir. Abschreibungen)	909
		Eigenkapital	3'747

Laufende Rechnung (in Fr. 1'000)	Budget: 2007	Budget: 2006	Rechnung: 2005
Total Ertrag	1'041	702	759
./. Betriebsaufwand (ohne Abschreibungen)	<u>506</u>	<u>462</u>	<u>469</u>
Abschreibungen / Ertragsüberschuss	535	240	290
./. Bezug aus Eigenkapital	<u>306</u>	<u>0</u>	<u>0</u>
Abschreibungen / Cashflow	229	240	290

Investitionsrechnung

Netto-Investitionsausgaben (2005 = Einnahmen-Überschuss)	535	105	- 37
./. Abschreibungen	<u>229</u>	<u>240</u>	<u>290</u>
Finanzierungsfehlbetrag (Budget 2006 und Rechnung 2005 Finanzierungsüberschuss)	306	+ 135	+ 327

Veränderung Eigenkapital (in Fr. 1'000)

Saldo am 01.01.2006		3'747
./. Finanzierungsüberschuss 2006		135
./. Finanzierungsfehlbetrag 2007		- <u>306</u>
Saldo am 31.12.2007	ca.	3'576

Abfallbewirtschaftung

Bestandesrechnung: 31.12.2005 (in Fr. 1'000)

<u>Aktiven</u>	<u>268</u>	<u>Passiven</u>	<u>268</u>
Finanzvermögen	268	Fremdkapital	0
		Eigenkapital	268

Laufende Rechnung (in Fr. 1'000)	Budget: 2007	Budget: 2006	Rechnung: 2005
Total Ertrag	523	514	499
./. Betriebsaufwand	<u>542</u>	<u>555</u>	<u>494</u>
Aufwand- / Ertrags-Überschuss	- 19	- 41	+ 5

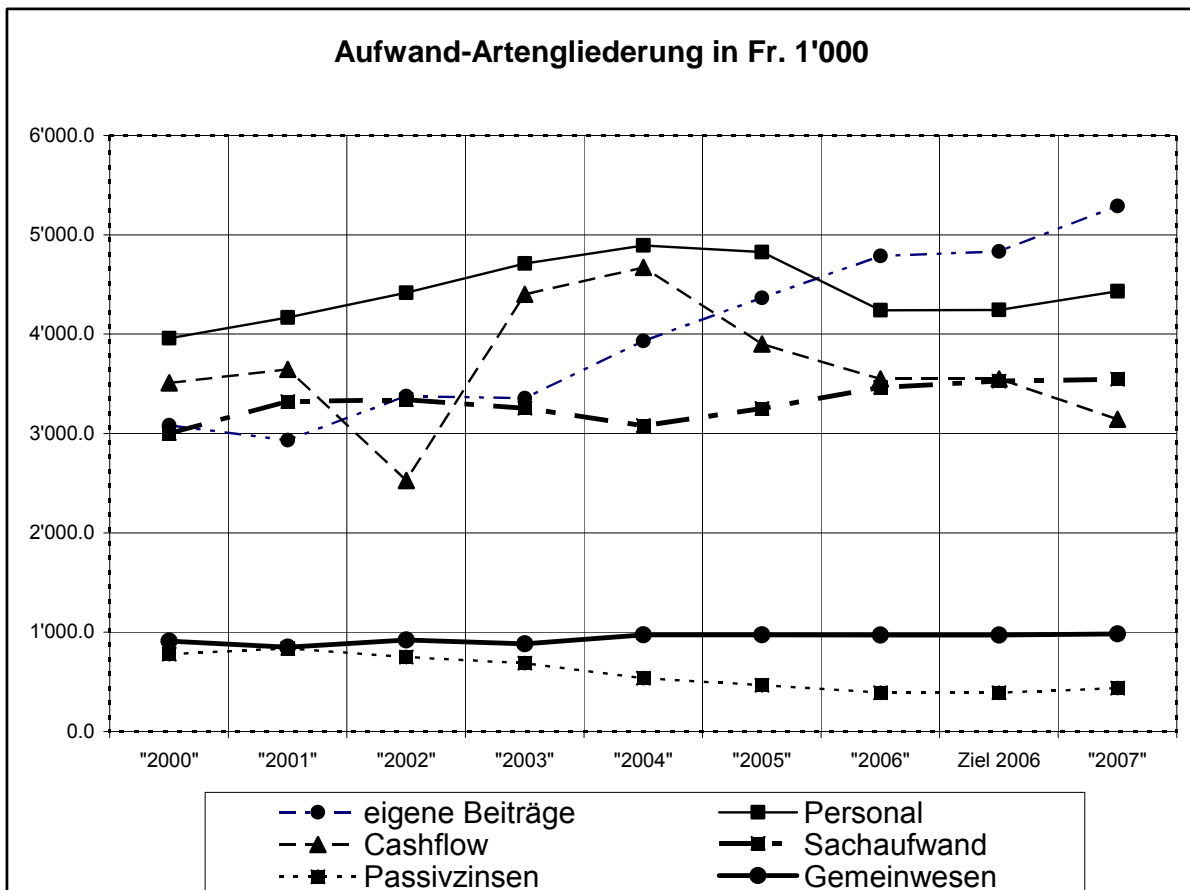
Veränderung Eigenkapital (in Fr. 1'000)

Saldo am 01.01.2006		268
./. Finanzierungsfehlbetrag 2006		- 41
./. Finanzierungsfehlbetrag 2007		- <u>19</u>
Saldo am 31.12.2007	ca.	208

Kennzahlen Einwohnergemeinde 2002 - 2007

Jahr	<u>2002</u>	<u>2003</u>	<u>2004</u>	<u>2005</u>	<u>2006</u>	<u>2007</u>
	Rechnung	Rechnung	Rechnung	Rechnung	Budget	Budget
Einwohner	4900	5021	5117	5194	5220	5260
Steuern						
Steuerfuss Gemeinde Würenlos	104%	104%	104%	99%	99%	99%
Steuerfuss Durchschnitt Kanton Aargau	109%	109%	109%	108%	107%	k.A.
Total Ertrag in Fr. 1'000	12'889	14'259	15'057	14'982	14'860	15'235
Ertrag pro Einwohner	2'630	2'840	2'942	2'884	2'846	2'896
Netto-Kapitalkosten (inkl. Berücksichtigung der Liegenschaften Finanzvermögen)						
Total in Fr. 1'000	431	460	259	255	231	262
pro Einwohner	88	91	51	49	44	50
Netto-Schulden in Fr. 1'000						
Total in Fr. 1'000	10'419	7'994	5'717	5'820	Annahme 4'000	Annahme 7'300
pro Einwohner	2'126	1'592	1'117	1'120	766	1'388
Netto-Investitionen / Eigenfinanzierung in Fr. 1'000						
Total Investitionen in Fr. 1'000	3'844	1'638	1'993	3'818	1'200	6'478
Netto-Investitionen pro Einwohner	784	326	389	735	230	1'231
Eigenfinanzierung in Fr. 1'000	2'279	3'506	4'172	3'490	3'092	2'793
Eigenfinanzierung pro Einwohner	465	698	815	672	596	531
Eigenfinanzierungsgrad in %	59%	214%	209%	91%	109%	43%

Die Sanierung und Erweiterung der MZH mit einem bewilligten Kredit von Fr. 7'053'000 wirkt sich in der Verschuldung im Jahre 2007 aus, wobei innerhalb der Planungsperiode 2006 - 2014 die Schulden sich wieder auf die Zielgrösse von Fr. 7'000'000 einpendeln.



Details zur Aufwand-Artengliederung

Eigene Beiträge

Zahlungen an Kanton für Spital, Lehrerbesoldungen, Schulgelder Berufsschulen und Unterstützung von Privaten (Sozialfälle) usw., → zunehmend

Personal

Besoldungen für Behörde und Gemeindepersonal inkl. Sozialleistungen
(Veränderung: - Löhne Verwaltung und Betriebe, netto + 1,3 %, - Löhne Schule für Werken, Musikschule, Sekretariat und Informatik, netto + 19,2 %)

Cashflow

Abschreibungen und Rückstellungen

Sachaufwand

Mobiliar und Verbrauchsmaterial (inkl. Strom, Wasser, Heizung) für sämtliche Verwaltungsabteilungen und Schule, baulicher Unterhalt der Gebäude und Strassen, Honorare an Dritte usw.

Passiven

Darlehenszinsen an Dritte und interne Verzinsung (Gemeindewerke und Ortsbürger)

Gemeinwesen

Schulgelder an Bezirksschule Wettingen, Amtsvormundschaft, Zivilstandsamt Wettingen, Sektionschef / Zivilschutz Neuenhof, Jugend- und Familienberatung usw.

Einwohnergemeinde

Laufende Rechnung	Budget: 2007		Budget: 2006		Rechnung: 2005	
	Aufwand	Ertrag	Aufwand	Ertrag	Aufwand	Ertrag
Total	18'249'800	18'249'800	17'786'100	17'786'100	18'187'755	18'187'755
0 Allgemeine Verwaltung	2'662'200	369'200	2'505'000	385'600	2'534'210	448'627
1 Oeffentliche Sicherheit	1'221'400	530'500	1'207'800	513'000	1'124'581	534'108
2 Bildung	4'692'200	191'500	4'830'400	201'500	4'051'064	316'660
3 Kultur, Freizeit	726'900	161'600	684'800	142'100	563'089	141'500
4 Gesundheit	1'123'500	900	1'035'300	900	998'497	940
5 Soziale Wohlfahrt	1'902'700	420'500	1'368'900	445'500	2'454'779	413'477
6 Verkehr	1'053'100	43'000	1'265'700	42'000	1'119'639	33'085
7 Umwelt, Raumordnung	548'000	41'300	453'000	56'800	408'972	66'595
8 Volkswirtschaft	40'900	187'200	34'400	187'200	33'047	184'634
9 Finanzen, Steuern	4'278'900	16'304'100	4'400'800	15'811'500	4'899'877	16'048'129

0 Allgemeine Verwaltung	Budget: 2007		Budget: 2006		Rechnung: 2005	
	Aufwand	Ertrag	Aufwand	Ertrag	Aufwand	Ertrag
Total	2'662'200	369'200	2'505'000	385'600	2'534'210	448'627
011 Legislative	176'000		150'000		162'963	
012 Gemeinderat	270'400		254'400		227'993	
020 Gemeindeverwaltung	1'943'100	301'600	1'927'800	306'400	1'955'094	378'156
030 Leistungen für Rentner	29'300		27'000		23'584	
090 Verwaltungsliegenschaft	211'500	46'600	125'800	48'600	121'770	44'911
091 Privat genutzte Verwaltungsliegenschaft	31'900	21'000	20'000	30'600	42'806	25'560

Abweichungen / Änderung gegenüber Vorjahr

011 Herbst 2007 Wahlen National- und Ständerat, Mehrkosten für Neugestaltung "Würenloser Nachrichten"

012 Erhöhung Beratungshonorare an Dritte um Fr. 10'000 auf Fr. 40'000

090 Unterhalt Gemeindehaus Fr. 120'000 für behindertengerechte Erschliessung mit Treppenlift, nebst den üblichen Unterhaltsarbeiten

091 Fr. 15'000 für Liegenschaftsunterhalt im Familienhaus, Gebäude sanierungsbedürftig

1 Oeffentliche Sicherheit	Budget: 2007		Budget: 2006		Rechnung: 2005	
	Aufwand	Ertrag	Aufwand	Ertrag	Aufwand	Ertrag
Total	1'221'400	530'500	1'207'800	513'000	1'124'581	534'108
100 Rechtswesen	413'200	177'000	441'100	172'000	411'188	170'703
110 Polizei	371'300	140'000	360'600	130'000	328'242	134'913
140 Feuerwehr	283'900	162'000	243'900	157'500	238'705	165'872
150 Militär	26'700		25'800		23'818	
160 Zivilschutz	126'300	51'500	136'400	53'500	122'628	62'620

Abweichungen / Änderung gegenüber Vorjahr

140 Feuerwehr: Hydrantenentschädigung an Wasserversorgung von Fr. 150.-- auf Fr. 250.-- pro Hydrant erhöht.

2 Bildung	Budget: 2007		Budget: 2006		Rechnung: 2005	
	Aufwand	Ertrag	Aufwand	Ertrag	Aufwand	Ertrag
Total	4'692'200	191'500	4'830'400	201'500	4'051'064	316'660
200 Kindergarten	98'800	1'000	139'900	1'000	645'342	67'538
210 Volksschule allgemein	414'700	2'500	333'600	2'500	284'718	32'605
211 Handarbeit und Hauswirtschaft	224'900		241'100		194'804	575
212 Musikschule	437'100	139'000	357'300	147'000	366'793	134'173
213 Schulanlagen	782'800	19'000	748'000	19'000	679'141	36'747
218 Schulgelder	1'970'800	10'000	1'866'500	10'000	433'466	28'891
219 Volksschule übriges	194'100	10'000	183'600	10'000	427'986	7'860
220 Sonderschulung	129'000	10'000	560'400	12'000	535'109	8'271
230 Berufsbildung	440'000		380'000		429'310	
290 Uebriges Bildungswesen			20'000		54'395	

Abweichungen / Änderung gegenüber Vorjahr

- 210 Volksschule allgemein: einmalige Kosten von Fr. 66'000.-- für neue Lehrmittel gemäss Anweisung Kanton
- 210 Ersatz Schulmobiliar für 2 Schulzimmer, Ausbau Informatik
- 212 Besoldungen werden an die kant. Besoldungsrichtlinien angepasst
- 218 Schulgelder inkl. Anteil Lehrerbesoldungen an Kanton und Gemeinde Wettingen für die Bezirksschullehrer
- 220 Beiträge für Sonderschulen und Heime werden neu unter "Soziale Wohlfahrt" verbucht, deshalb Minderausgaben bei der "Bildung"
- 230 Die Schulgelder an die Berufsschulen sind höher, da die Kosten für die Sanierung der Aargauischen Pensionskasse enthalten sind.

3 Kultur, Freizeit	Budget: 2007		Budget: 2006		Rechnung: 2005	
	Aufwand	Ertrag	Aufwand	Ertrag	Aufwand	Ertrag
Total	726'900	161'600	684'800	142'100	563'089	141'500
300 Kulturförderung	98'200	1'000	104'800	1'100	83'309	952
330 Parkanlagen, Wanderwege	10'800		10'100		5'588	
340 Sport	92'100	600	88'700		76'465	820
341 Schwimmbad	426'900	153'000	371'400	134'000	309'495	132'728
350 Uebrige Freizeitgestaltung	98'900	7'000	109'800	7'000	88'232	7'000

Abweichungen / Änderung gegenüber Vorjahr

- 341 Schwimmbad: Fr. 32'000 für Ersatz der Bassin-Reinigungsmaschine, Fr. 18'000 Sanierung Beach-Volleyball, Fr. 5'000 Solardusche

4 Gesundheit	Budget: 2007		Budget: 2006		Rechnung: 2005	
	Aufwand	Ertrag	Aufwand	Ertrag	Aufwand	Ertrag
Total	1'123'500	900	1'035'300	900	998'497	940
400 Spitaler	945'000		854'600		838'584	
440 Krankenpflege	127'000		128'100		111'113	
450 Krankheitsbekampfung	1'000		1'000		10'442	
460 Schulgesundheitsdienst	47'600	900	48'600	900	37'007	940
470 Lebensmittelkontrolle	2'900		3'000		1'351	

Abweichungen / nderung gegenuber Vorjahr

400 Erhohung Beitrag an Kantonsspital gemass Mitteilung Kanton

5 Soziale Wohlfahrt	Budget: 2007		Budget: 2006		Rechnung: 2005	
	Aufwand	Ertrag	Aufwand	Ertrag	Aufwand	Ertrag
Total	1'902'700	420'500	1'368'900	445'500	2'454'779	413'477
500 Sozialversicherungen	29'900	7'500	39'100	7'500	1'168'258	7'687
540 Jugend	536'700		127'300		76'988	339
560 Sozialer Wohnungsbau						1'800
580 Allgemeine Fursorge	263'900		245'800		206'887	
581 Sozialhilfe	903'200	383'000	838'700	408'000	905'556	376'870
582 Sozialdienst	109'000	30'000	58'000	30'000	75'424	26'781
589 Familienhilfe	60'000		60'000		21'666	

Abweichungen / nderung gegenuber Vorjahr

540 Die Eltern der Kinderhortbenutzer werden finanziell unterstutzt. (separates Traktandum an GV vom 7. Dezember 2006)

Die bisherigen Beitrage an die "Pro Juventute" werden an die neue Tregerschaft "Mutter- und Vaterberatung" bezahlt.

Beitrage fur Sonderschulen und Heime werden neu unter "Soziale Wohlfahrt" verbucht (bisher unter "Bildung", siehe Kto. 220)

582 Sozialdienst: Die Zahlungen "Alimentenvorschusse" haben stark zugenommen, Budget von Fr. 50'000 auf Fr. 100'000 erhohet

6 Verkehr	Budget: 2007		Budget: 2006		Rechnung: 2005	
	Aufwand	Ertrag	Aufwand	Ertrag	Aufwand	Ertrag
Total	1'053'100	43'000	1'265'700	42'000	1'119'639	33'085
610 Kantonsstrassen	34'800		45'300		16'650	
620 Gemeindestrassen	658'500	43'000	872'600	42'000	889'677	33'085
640 Bundesbahnen	47'000		46'400		5'903	
650 Regionalverkehr (SBB / Bus)	312'800		301'400		207'409	

Abweichungen / Änderung gegenüber Vorjahr

- 620 Strassen: gegenüber Vorjahr Minderausgaben bei Anschaffung Fahrzeuge und baulicher Unterhalt / andererseits Mehrausgaben in Investitionsrechnung 2007 für Strassenbauten.
- 640 Die für das Jahr 2006 geplante Sanierung der Veloständer beim Bahnhof Killwangen von Fr. 41'300 wird im Jahr 2007 realisiert, deshalb nochmals budgetiert.

7 Umwelt, Raumordnung	Budget: 2007		Budget: 2006		Rechnung: 2005	
	Aufwand	Ertrag	Aufwand	Ertrag	Aufwand	Ertrag
Total	548'000	41'300	453'000	56'800	408'972	66'595
700 Dorfbrunnen, Quellen	45'000		30'100		19'886	
740 Friedhof, Bestattung	189'100	41'300	167'400	56'300	173'144	61'463
750 Gewässerverbauungen	63'400		41'300		25'483	
780 Uebriger Umweltschutz	82'600		51'400	500	98'909	
790 Raumordnung	167'900		162'800		91'550	5'132

Abweichungen / Änderung gegenüber Vorjahr

- 700 Sanierung der Dorfbrunnen und der Wasserzuleitungen in den nächsten Jahren, für 2007 1. Tranche von Fr. 15'000 budgetiert.
- 740 Der Grabunterhaltungsfonds weist eine Unterdeckung aus, deshalb werden ab 2007 Fr. 20'000 zu Lasten der Steuern verbucht, um die Unterdeckung abzutragen.
- 750 Furtbach Ufersanierung im Bereich der Taunerwiesen, Kostenanteil Gemeinde gemäss Angaben Departement BVU
- 780 Erhöhung ca. Fr. 30'000 interne Verrechnung für Arbeiten vom Bauamt / erhöhter Aufwand für Reinigungsarbeiten bei Hundetoilette, Waldränder, Rastplätze usw.

8 Volkswirtschaft	Budget: 2007		Budget: 2006		Rechnung: 2005	
	Aufwand	Ertrag	Aufwand	Ertrag	Aufwand	Ertrag
Total	40'900	187'200	34'400	187'200	33'047	184'634
800 Landwirtschaft	18'500		18'800		16'454	
810 Wald	10'000		10'000		8'806	
820 Jagd, Fischerei	7'400	9'700	5'600	9'700	6'787	9'634
860 Energie		177'500		177'500		175'000
869 Übrige Energie (Energiestadt)	5'000				1'000	

9 Finanzen, Steuern	Budget: 2007		Budget: 2006		Rechnung: 2005	
	Aufwand	Ertrag	Aufwand	Ertrag	Aufwand	Ertrag
Total	4'278'900	16'304'100	4'400'800	15'811'500	4'899'877	16'048'129
900 Gemeindesteuern (Steuerfuss: 99 % ab 2005)	150'000	15'235'000	150'000	14'860'000	176'378	14'982'341
905 Andere Steuern		305'000		280'000		299'386
920 Finanzausgleich	153'100				34'040	
940 Kapitaldienst	446'100	177'000	402'400	115'500	476'439	142'603
942 Liegenschaften Finanzvermögen	102'500	110'000	68'000	124'000	101'342	179'371
990 Abschreibungen	2'793'100		3'092'900		2'425'278	
991 Rückstellung PK Unterdeckung	100'000		200'000		100'000	
992 Bauamt	473'700	473'700	428'500	428'500	439'962	439'962
993 Neutrale Posten (Ertragsüberschuss in Eigenkapital)	57'000		55'500		1'141'972	
996 Stiftungen (Regula Brunner Fonds)	3'400	3'400	3'500	3'500	4'466	4'466

Abweichungen / Änderung gegenüber Vorjahr

- 900 Erhöhung ordentliche Steuern Fr. 375'000 und Aktiensteuern Fr. 100'000 mit Berücksichtigung der Steuergesetzrevision
- 920 Die Zahlung in den Finanzausgleich basiert auf den Rechnungszahlen 2005 mit einem Gemeindesteuerfuss von 99 %.
- 940 Die Darlehenszinsen betragen durchschnittlich 1,61 % für interne und externe Darlehen.
- 990 Die vorgeschriebenen Abschreibungen betragen Fr. 983'000.-- und die zusätzlichen Fr. 1810'100, Total Fr. 2793'100.
- 991 Für die bevorstehende Finanzierung der Unterdeckung der Aargauischen Pensionskasse werden aufgrund eines Beschlusses der Einwohnergemeindeversammlung Rückstellungen gebildet.

Einwohnergemeinde Investitionsbudget / Kreditkontrolle in Fr. 1'000

			bewilligt	Kredit	beansprucht 31.12.2006	Rechnung 2007		ab Rechnung 2008	
						Ausgaben	Einnahmen	Ausgaben	Einnahmen
Total bewilligte und am 7.12.2006 beantragte Kredite						7'066	588		
(Total Netto-Investitionen Fr. 6'478)									
A) Investitionen "bewilligt"						5'575	588		
(noch nicht abgerechnete Kredite)									
1.213.503.01	Schulhaus / Provisorium II	Verpfl.-Kredit	15.12.05	180	180				
1.213.503.10	MZH, Projektierung 3. Halle	Verpfl.-Kredit	09.12.04	280	280				
	MZH, 3. Halle und Sanierung	Verpfl.-Kredit	07.06.06	7'053		4'000		3053	
1.340.503.02	Sportplatz / 100 m-Laufbahn	Verpfl.-Kredit	11.12.01	1'722	222			1500	
	Sportplatz Beitrag von Sport Toto			-200					200
1.341.503.01	Schwimmbad-Sanierung	Verpfl.-Kredit	11.12.03	980	815				
1.570.503.02	Altersheim (Planung)	Verpfl.-Kredit	26.03.03	559	159			400	
1.610.501.03	Verkehrsknoten	Budget-Kredit	15.12.05	49					
	Land- / Industriestrasse, Proj.								
1.610.501.01	Gehweg Dorfstr. / SBB	Verpfl.-Kredit	29.03.95	268	103			165	
1.610.501.05	Landstrasse: Gehweg / Radstreifen	Verpfl.-Kredit	15.06.04	540	50	490			
	./ Kantonsbeitrag			-216			216		
1.610.501.04	Knoten Bickacher	Verpfl.-Kredit	15.06.04	580	50	530			
	./ Kantonsbeitrag			-40			40		
	./ Beitrag Private			-192			192		
1.620.501.05	Hürdli / Erschliessung	Verpfl.-Kredit	09.12.04	550	550				
	./ Beitrag von Privaten			-300	-284				
1.620.501.07	Erschliessung Zentrum (Post)	Verpfl.-Kredit	26.03.03	265					
1.620.501.10	Bahnübergang "Boden"	Verpfl.-Kredit	14.06.05	240		240			
	./ Kantonsbeitrag 60 %						140		
1.620.501.01	Wendeplatz Bachwiesenstrasse	Verpfl.-Kredit	15.12.05	135		135			
1.620.501.02	Schliffenenweg Sanierung, Proj.	Budget-Kredit	15.12.05	25	25				
1.700.501.00	Quellfassung "Guggech"	Verpfl.-Kredit	09.12.04	560	560				
1.700.501.02	Quellen-Sanierung Rebacker, Proj.	Budget-Kredit	15.12.05	15	15				
1.780.503.00	Mobilfunkantenne	Verpfl.-Kredit	15.12.05	180		180			
1.790.509.02	Zonenplanung Flüefeld	Verpfl.-Kredit	12.12.02	80	50			30	

		Beschluss	Antrag Kredit	beansprucht 31.12.2006	Rechnung 2007		ab Rechnung 2008	
					Ausgaben	Einnahmen	Ausgaben	Einnahmen
<u>B) Investitionen "Planung in Arbeit"</u>					1'491	0		
(Kreditanträge GV 7. Dezember 2006)								
<u>Budget-Kredite</u>								
Feuerwehr-Auto, Ersatz		07.12.06	120		120			
Schulraumkonzept		07.12.06	30		30			
Projektierung Kreisel Landstr. / Steinbruchstr.		07.12.06	30		30			
<u>Verpflichtungs-Kredite</u>								
Schliffenen- / Buechzelglistrasse		07.12.06	980		280		700	
Büntenstrasse		07.12.06	611		611			
Tägerhardstrasse		07.12.06	420		420			

Wasserversorgung

Laufende Rechnung	Budget: 2007		Budget: 2006		Rechnung: 2005	
	Aufwand	Ertrag	Aufwand	Ertrag	Aufwand	Ertrag
701 Total	1'175'000	1'175'000	938'100	938'100	564'883	564'883
Wasserzinsen		350'000		340'000		356'880
Kapitalzinsen, Erlös Arbeiten, Hydrantenentschädigung		110'000		90'500		70'460
Rückzug aus Eigenkapital		715'000		507'600		137'543
Personalaufwand	111'700		107'800			
Betrieb- und Unterhalt	322'300		301'300		357'314	
Abschreibungen	741'000		529'000		207'569	

Abweichungen / Änderungen gegenüber Vorjahr

Das Budget 2007 rechnet mit einem unveränderten Wasserzins von 70 Rp pro m3.

Damit die Netto-Investitionen von Fr. 741'000 abgeschrieben werden können, ist ein Bezug aus dem Eigenkapital von Fr. 715'000 notwendig.

Investitionsbudget in Fr. 1'000.--

Wasserversorgung		bewilligt	Kredit	beansprucht bis 31.12.2006	Rechnung: 2007		ab Rechnung: 2008		
					Ausgaben	Einnahmen	Ausgaben	Einnahmen	
Total bewilligte und geplante Kredite (Netto Fr.741)						756	15		
a) Investitionen "bewilligt"						0	0		
Erschliessung Zentrum Nord	(Verpfl.-Kredit)	26.03.2003	60	17				43	
b) Investitionen "in Planung"						756	15		
Ausbau Netz	(Budget-Kredit)	07.12.2006	80		80				
Noch nicht bekannte Projekte	(Budget-Kredit)	07.12.2006	50		50				
Planung, Gutachten (gesamte Anlage)	(Budget-Kredit)	07.12.2006	70		70				
Ersatz Betriebswarte	(Verpfl.-Kredit)	07.12.2006	500		250			250	
Lecküberwachungssystem	(Verpfl.-Kredit)	07.12.2006	196		196				
Schliffenen / Buechzelgli	(Verpfl.-Kredit)	07.12.2006	270		110			160	
Anschlussgebühren	(Budget)						15		

Elektrizitätsversorgung

Laufende Rechnung	Budget: 2007		Budget: 2006		Rechnung: 2005	
	Aufwand	Ertrag	Aufwand	Ertrag	Aufwand	Ertrag
861 Total	3'928'700	3'928'700	4'483'400	4'483'400	3'923'530	3'923'530
Stromverkauf		3'620'000		3'550'000		3'695'753
Erlös Arbeiten, Diverses		219'700		218'200		227'777
Entnahme aus Eigenkapital		89'000		715'200		0
Konzession an Einwohnergemeinde	177'500		177'500		175'000	
Stromeinkauf	2'290'000		2'250'000		2'067'914	
Betrieb und Unterhalt	927'200		926'900		987'966	
Abschreibungen / Ertragsüberschuss	534'000		1'129'000		692'650	

Abweichungen / Änderungen gegenüber Vorjahr

Damit die Netto-Investitionen von Fr. 534'000 zu Lasten der Laufenden Rechnung abgeschrieben werden können, ist eine Entnahme aus dem Eigenkapital von Fr. 89'000 erforderlich.

Investitionsbudget in Fr. 1'000.--

Elektrizitätsversorgung		bewilligt	Kredit	beansprucht bis 31.12.2006	Rechnung: 2007		ab Rechnung: 2007		
					Ausgaben	Einnahmen	Ausgaben	Einnahmen	
Total bewilligt und beantragte Kredite (Netto Fr.534)						554	20		
a) Investitionen "bewilligt"						120	0		
Erschliessung Bickacher	(Verpfl.-Kredit)	15.06.2004	40		40				
Gehweg Landstrasse	(Verpfl.-Kredit)	15.06.2004	80		80				
b) Investitionen "in Planung"						434	20		
Kabel- und Freileitungsnetz	(Budget-Kredit)	07.12.2006	100		100				
unvorhergesehene Investitionen	(Budget-Kredit)	07.12.2006	80		80				
Leitung Büntenstrasse	(Verpfl.-Kredit)	07.12.2006	184		184				
Buechzelgli / Schliffenen	(Verpfl.-Kredit)	07.12.2006	370		70			300	
Anschlussgebühren	(Budget)		-20			20			

Kommunikationsnetz

Laufende Rechnung	Budget: 2007		Budget: 2006		Rechnung: 2005	
	Aufwand	Ertrag	Aufwand	Ertrag	Aufwand	Ertrag
321 Total	524'400	524'400	455'000	455'000	710'135	710'135
Gebühren Antenne		446'400		440'000		391'534
Gebühren Internet		63'000				
Erlös Arbeiten, Diverses		15'000		15'000		6'675
Entnahme aus Rückstellungen						311'926
Signalankauf / Konzession	97'000		121'000		94'031	
Signalankauf Internet	45'000					
Betrieb und Unterhalt	187'500		196'000		142'140	
Abschreibungen	194'900		138'000		473'964	

Abweichungen / Änderungen gegenüber Vorjahr

Das Kabelnetz wird für den Betrieb des Internet zur Verfügung gestellt.

Investitionsbudget in Fr. 1'000.--

Kommunikationsnetz		bewilligt	Kredit	beansprucht bis 31.12.2006	Rechnung: 2007		ab Rechnung: 2008	
					Ausgaben	Einnahmen	Ausgaben	Einnahmen
Total bewilligt und beantragte Kredite (Netto Fr. 239)						251	12	
a) Investitionen "bewilligt"						0		
Ausbau Kommunikationsnetz	(Verpfl.-Kredit)	09.12.2004	1'370	1'100				
Erschliessung Hürdli	(Verpfl.-Kredit)	09.12.2004	33	33				
b) Investitionen "in Planung"						251	12	
Ausbau Netz / Anlagen	(Budget-Kredit)	07.12.2006	70		70			
unvorhergesehene Investitionen	(Budget-Kredit)	07.12.2006	50		50			
Neue Dienste Telefonie	(Budget-Kredit)	07.12.2006	50		50			
Ausbau LWL Netz	(Budget-Kredit)	07.12.2006	20		20			
Ausbau Rückweg-Überwachung	(Budget-Kredit)	07.12.2006	61		61			
Anschlussgebühren	(Budget)						12	

Abwasserbeseitigung

Laufende Rechnung	Budget: 2007		Budget: 2006		Rechnung: 2005	
	Aufwand	Ertrag	Aufwand	Ertrag	Aufwand	Ertrag
711 Total	1'041'800	1'041'800	702'500	702'500	758'606	758'606
Benützungsgebühren		650'000		620'000		650'579
Kapitalzinsen		45'000		45'000		71'158
Strassenentwässerung, Diverses		41'000		37'500		36'869
Entnahme aus Rückstellungen		305'800				
Abwasserverband inkl. Einlage in Erneuerungsfonds	288'000		272'000		259'585	
Betrieb und Unterhalt	218'800		189'900		209'366	
Abschreibungen / Ertragsüberschuss	535'000		240'600		289'655	

Abweichungen / Änderungen gegenüber Vorjahr

Damit die Netto-Investitionen von Fr. 535'000 zu Lasten der Laufenden Rechnung abgeschrieben werden können, erfolgt eine Entnahme aus dem Eigenkapital von Fr. 305'800.

Investitionsbudget in Fr. 1'000.--

Abwasserbeseitigung		bewilligt	Kredit	beansprucht bis 31.12.06	Rechnung: 2007		ab Rechnung: 2008	
					Ausgaben	Einnahmen	Ausgaben	Einnahmen
Total bewilligt und beantragte Kredite (Netto Fr. 535)					685	150		
a) Investitionen "bewilligt"					50	0		
Erschliessung Zentrum Nord	(Verpfl.-Kredit)	26.03.2003	65				65	
Kanal Knoten Bickacher	(Verpfl.-Kredit)	15.06.2004	50		50			
b) Investitionen "in Planung"					635	150		
Leitung Bachwiesenstrasse	(Budget-Kredit)	07.12.2006	75		75			
Leitung Gmeumerigasse	(Budget-Kredit)	07.12.2006	50		50			
Leitung Büntenstrasse	(Verpfl.-Kredit)	07.12.2006	390		390			
Schliffenen- / Buechzelglistrasse	(Verpfl.-Kredit)	07.12.2006	620		120		500	
Anschlussgebühren						150		

Abfallbewirtschaftung

Laufende Rechnung	Budget: 2007		Budget: 2006		Rechnung: 2005	
	Aufwand	Ertrag	Aufwand	Ertrag	Aufwand	Ertrag
721 Total	542'400	542'400	555'100	555'100	499'810	499'810
Kehrichtgrundgebühren		140'000		140'000		139'766
Kehrichtgebühren (Säcke, Container)		300'000		290'000		273'488
Grüngutmarken		60'000		60'000		61'980
Übrige Einnahmen		23'700		24'200		24'576
Aufwandüberschuss		18'700		40'900		
Kehricht: Verbrennung, Transporte	275'000		255'000		254'058	
Häckseldienst, Grüngutverwertung, Transporte	100'000		100'000		95'315	
Papier, Glas, Metalle, übrige Abfallarten	51'500		50'000		46'621	
Sonderentsorgung in Wettingen	20'000		24'000		14'192	
Übrige Betriebs- und Verwaltungskosten	95'900		91'100		84'221	
Anschaffung Glascontainer	0		35'000			
Ertragsüberschuss	.		.		5'403	

Abweichungen / Änderungen gegenüber Vorjahr

Das Budget 2007 rechnet mit einem Aufwand-Überschuss von Fr. 18'700. Der Ausgleich der Rechnung erfolgt mit einem Bezug von Fr. 18'700 aus dem Eigenkapital.

Finanzplan: 2006 - 2014

Allgemein

Der Finanzplan wird jährlich aktualisiert.

Zielvorgaben

- Die Netto-Verschuldung sollte 7 Millionen Franken nicht übersteigen. Je nach Investitionsvolumen pro Jahr ist eine vorübergehende Höherschuldung möglich.
- Die Investitionsausgaben müssen über die Jahre der Planungsperiode 100 %-ig aus eigenen Mitteln finanziert werden.
- Der Gemeindesteuerfuss von 99 % sollte nicht erhöht werden.

Detail

Der vorliegende Finanzplan rechnet mit einem

- Bevölkerungswachstum von 2006 - 2014 ca. 600 Personen, basierend auf der geplanten, privaten Wohnungsbau-Tätigkeit.
- Gemeindesteuerfuss 99 %
- Einnahmen und Ausgaben ohne Teuerung berechnet.
- Die Netto-Investitionen von 2006 - 2014 betragen Fr. 24'192'000, davon betreffen Fr. 15'439'000 "Investitionen Zukunft", für die noch keine Kredite bewilligt sind.
- Der vorliegende Finanzplan rechnet mit einer Verschuldung von Fr. 6'875'000 bis Ende 2014.

Eventualverpflichtung Deckungsfehlbetrag Aargauische Pensionskasse

Das Personal der Gemeinde ist bei der Aargauischen Pensionskasse BVG-versichert. Die Pensionskasse weist seit einigen Jahren einen Deckungsfehlbetrag aus, weil in früheren Jahren zu tiefe Prämien erhoben wurden. Die zurzeit laufende Statutenrevision sieht vor, dass im Jahre 2008 der Deckungsfehlbetrag vom Kanton und den angeschlossenen Gemeinden einbezahlt werden sollte.

Diese Schuldverpflichtung an die Pensionskasse wird seit Jahren in der Bilanz der Einwohnergemeinde unter "Eventualverpflichtungen" ausgewiesen.

Investitionsausgaben 2006 - 2014

- A) Investitionen bewilligt
sind von der Gemeindeversammlung bewilligt und können realisiert werden.
- B) Investitionen "Planung in Arbeit"
befinden sich in Vorbereitung und die erforderlichen Kredite werden an der Gemeindeversammlung vom 7. Dezember 2006 zur Genehmigung beantragt.
- C) Investitionen "Zukunft"
Zukunftsobjekte, noch keine Kredite bewilligt.

Finanzplan: 2006 - 2014 (in Fr. 1'000.--, ohne Teuerung)						Einwohnergemeinde				
Jahr:	2006	2007	2008	2009	2010	2011	2012	2013	2014	Total
	Budget	Budget	Planung	Planung	Planung	Planung	Planung	Planung	Planung	2006 - 2014
Einwohner	5206	5260	5360	5460	5560	5660	5720	5780	5840	
Steuerfuss (Gemeinde)	99%	99%	99%	99%	99%	99%	99%	99%	99%	
Steuereinnahmen (DS 900)	14'860	15'235	15'525	15'800	16'100	16'400	16'550	16'700	16'870	
./. Ausgaben: (zu Lasten Steuern)										
Laufende Rechnung (ohne Darlehenszinsen und Abschreibungen)	11'227	11'923	12'100	12'325	12'550	12'775	12'900	13'040	13'175	
Saldo (Steuern abzügl. Ausgaben)	3'633	3'312	3'425	3'475	3'550	3'625	3'650	3'660	3'695	
./. Darlehenszinsen	286	269	209	320	410	436	492	444	401	
Darlehenszinsen 3 % (Veränderung + / -)	0	-60	111	90	27	55	-47	-43	-44	
./. Folgekosten Neu-Investitionen	0	0	50	100	100	100	100	100	100	
./. Pensionskassen Rückstellung	200	100	0	0	0	0	0	0	0	
./. Altersheimfonds, Einlage	55	57	58	59	0	0	0	0	0	
./. Finanzausgleich	0	153	600	600	600	600	600	600	600	
Abschreibungen / Eigenfinanzierung	3'092	2'793	2'397	2'306	2'414	2'433	2'506	2'559	2'637	23'137
./. Netto-Investitionen: A, B,C, -D	-1'127	-6'478	-5'402	-3'200	-4'260	-850	-1'075	-1'100	-700	-24'192
Finanzierungs- Überschuss / - Fehlbetrag	1'965	-3'685	-3'005	-894	-1'846	1'583	1'431	1'459	1'937	-1'055
Netto-Schulden 31.12.2005	-5820									
Netto-Schulden jeweils am 31.12.	-3'855	-7'540	-10'545	-11'438	-13'285	-11'702	-10'271	-8'813	-6'875	
Eigenfinanzierung in %										96 %
Die Netto-Schulden erhöhen sich von Fr. 5'820'000 (31.12.2005) um Fr. 1'055'000 bis am 31.12.2014 auf Fr. 6'875'000.										
Zusätzlich ist zu berücksichtigen, dass die Unterdeckung bei der Aargauischen Pensionskasse von ca. Fr. 3'000'000 nicht enthalten ist.										

Investitionsausgaben Einwohnergemeinde in Fr. 1'000 / 2006 - 2014

	bewilligt	bewilligter Nettokredit	beansprucht 31.12.2006	2006	2007	2008	2009	2010	2011	2012	2013	2014	Total 2006-14
Zusammenfassung (A + B + C - D)				1'127	6'478	5'402	3'200	4'260	850	1'075	1'100	700	24'192
A Investitionen "bewilligt"				1'127	4'987	4'948	0	0	0	0	0	0	11'062
(noch nicht abgerechnete Kredite)													
Schulhaus / Provisorium II	15.12.05	180		180									180
MZH, Projektierung 3. Halle	09.12.04	280	280	20									20
MZH, 3. Halle und Sanierung	07.06.06	7053			4'000	3'053							7'053
Sportplatz / 100 m-Laufbahn	11.12.01	1722	222	0		1'500							1'500
Sportplatz Beitrag von Sport Toto		-200				-200							-200
Schwimmbad-Sanierung	11.12.03	980	815	165									165
Altersheim (Planung)	26.03.03	559	159			400							400
Verkehrsknoten Land- / Industriestrasse, Proj.	15.12.05			49									49
Gehweg Dorfstr. / SBB	29.03.95	268	103	0		165							165
Landstrasse: Gehweg / Radstreifen	15.06.04	540		50	490								540
./ Kantonsbeitrag		-216			-216								-216
Knoten Bickacher	15.06.04	580		50	530								580
./ Kantonsbeitrag		-40			-40								-40
./ Beitrag Private		-192			-192								-192
Hürdli / Erschliessung	09.12.04	550	60	490									490
./ Beitrag von Privaten		-300		-284									-284
Erschliessung Zentrum (Post)	26.03.03	265	265										
Bahnübergang "Boden"	14.06.05	240			240								240
./ Kantonsbeitrag 60 %					-140								-140
Wendeplatz Bachwiesenstrasse	15.12.05	135			135								135
Schliffenenweg Sanierung, Proj.	15.12.05	25		25									25
Mobilfunkantenne	15.12.05	180			180								180
Quellfassung "Guggech"	09.12.04	560	200	360									360
Quellen-Sanierung Rebacker, Proj.	15.12.05	15		15									15
Zonenplanung Flüefeld	12.12.02	80	43	7		30							37

	bewilligt	bewilligter Nettokredit	beansprucht 31.12.2006	2006	2007	2008	2009	2010	2011	2012	2013	2014	Total 2006-14
C Investitionen "Zukunft"				0	0	2'754	4'700	4'260	850	1'075	1'100	700	15'439
(bisher keine Kredite bewilligt)													
Gemeindehaus / Werkhof					0	<u>2'000</u>	<u>500</u>	0	0	0	0		<u>2'500</u>
Bauamt von Gemeindehaus auslagern und Umbau Gemeindehaus													
Feuerwehr-Auto (Ersatz)								<u>80</u>		<u>450</u>			<u>530</u>
Schulanlagen					0	0	<u>2'000</u>	0	0	0	0		<u>2'000</u>
Schulbauten							2'000						2'000
Altersheim					0	0	<u>1'000</u>	<u>3'500</u>	0	0	0		<u>4'500</u>
Baukosten							5'000	3'500					8'500
Altersheimfonds							-4'000						-4'000
Verkehr / Strassen					0	<u>734</u>	<u>800</u>	<u>655</u>	<u>600</u>	<u>600</u>	<u>700</u>	<u>700</u>	<u>4'789</u>
Kreisel Landstr. / Steinbruch							800	525					1'325
Bifigweg								130					130
Bickacher / Feldstrasse							393						393
Bickacher							341						341
Neuerschliessungen, Sanierungen									600	600	700	700	2'600
Umwelt, Raumordnung					0	<u>20</u>	<u>400</u>	<u>25</u>	<u>250</u>	<u>25</u>	<u>400</u>		<u>1'120</u>
Quelle Moos, Sanierung						20	400						420
Quelle Rebacher, Sanierung								25	250				275
Leitungsnetz, Sanierung										25	400		425
D Einnahmen					0	-3000	-1500	0	0	0	0		-4'500
Landverkauf "Gatterächer"							-3000	-1500					-4'500

Finanzierung der Netto-Investitionen 2006 - 2014 in Fr. 1000

