

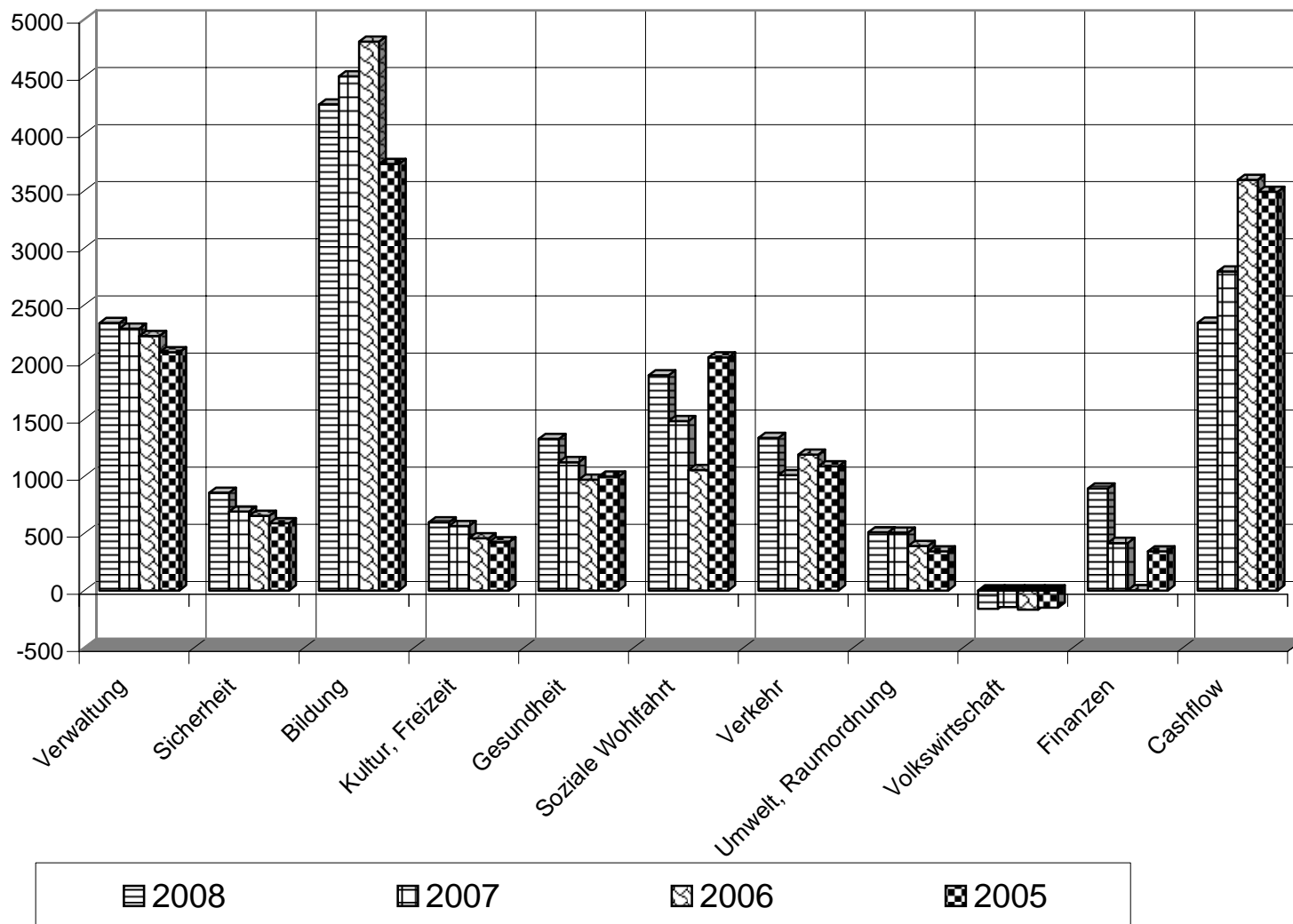
Voranschlag 2008

Kurzfassung

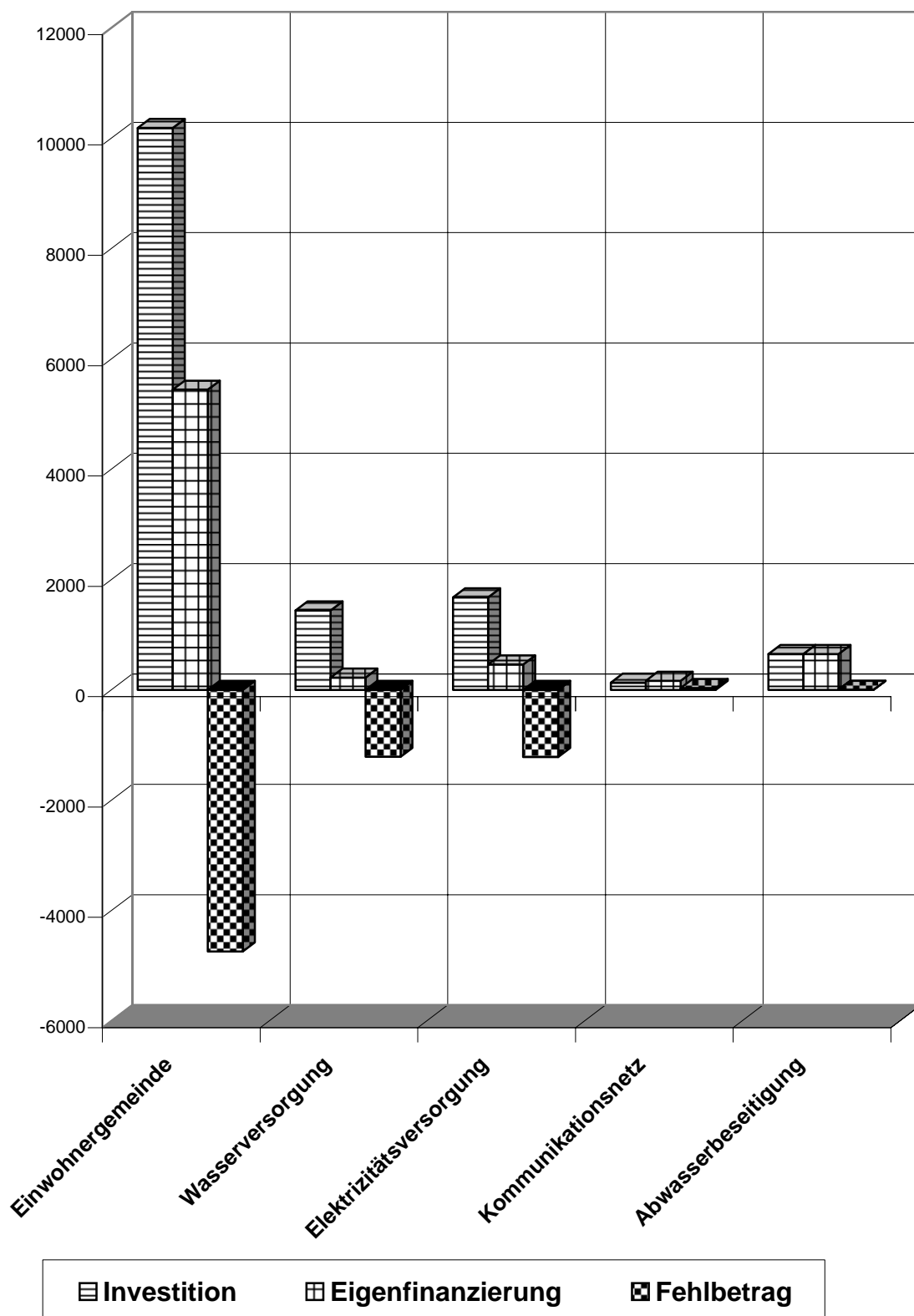
Inhaltsverzeichnis	Seite
Verwendung der Steuergelder 2008 / 2007 / 2006 / 2005	2
Finanzierung der Investitionen 2007	3
Erläuterungen / Ergebnisse	4
Kennzahlen Einwohnergemeinde 2002 - 2008	11
Aufwand-Artengliederung 2000 - 2008	12
Einwohnergemeinde Budget 2008	13
Investitionsbudget und Kreditkontrolle Einwohnergemeinde	19
Wasserversorgung	22
Elektrizitätsversorgung	24
Kommunikationsnetz	26
Abwasserbeseitigung	27
Abfallbewirtschaftung	29
Finanzplan 2007 - 2015 Einwohnergemeinde	30
Finanzierung der Investitionen 2007 - 2015	36

Verwendung der Steuergelder in Fr. 1000

(Budget 2008, Budget 2007, Rechnung 2006, Rechnung 2005)



Finanzierung der Investitionen 2008 der Einwohnergemeinde und Werke in Fr. 1000



Voranschlag: 2008

Im Voranschlag 2008 sind als wesentliche Neuerungen enthalten:

- Inkraftsetzung "NFA" Neugestaltung Finanzausgleich und Aufgabenteilung Bund / Kantone
→ Auswirkungen: - höherer Beitrag für öffentliche Verkehr, - keine Subventionen für die SPITEX, - Zahlung Finanzausgleich an Kanton usw.
- APK (Aargauische Pensionskasse) Ausfinanzierung der Kapital-Unterdeckung gemäss Beschluss des Grossen Rates.
→ Die Gemeinde wird belastet für das eigene Personal und indirekt für die Arbeitnehmenden von Zweckverbänden, Krankenheimen und Berufsschulen.
- Lohnanpassungen 2,5 %
- Verzinsung interne Darlehen 2,0 %
- Gebührenerhöhung der Wasserversorgung und der Abwasserentsorgung gemäss Beschluss der Einwohnergemeindeversammlung vom 30. Oktober 2007.
→ Wasserzins neu Fr. 1.30 pro m³ und → Abwasser Fr. 3.-- pro m³

Einwohnergemeinde

Bestandesrechnung: 31.12.2006 (in Fr. 1'000)

<u>Aktiven</u>	<u>37'823</u>	<u>Passiven</u>	<u>37'823</u>
Finanzvermögen	21'342	Fremdkapital	24'977
Verwaltungsvermögen	16'481	Rückstellung (Fonds, Abschreibung)	6'871
		Eigenkapital	5'975

Ergebnis Voranschlag

Laufende Rechnung (in Fr. 1'000)	Budget 2008			Budget 2007	Rechnung 2006
	<u>Budget</u>	<u>APK</u>	<u>Total</u>		
Ertrag	18'834			18'249	18'342
Bezug aus Eigenkapital für APK		3'461	22'295		
Aufwand	<u>16'490</u>	<u>364</u>	16'854	<u>15'456</u>	<u>14'947</u>
Abschreibungen / Ertragsüberschuss	2'344	3'097	5'441	2'793	3'395

Investitionsrechnung

Netto-Investitionsausgaben	7'087			1'823	1'500
APK-Zahlung Unterdeckung		3'097	10'184		
./. Abschreibungen	<u>2'344</u>	<u>3'097</u>	5'441	<u>2'793</u>	<u>3'395</u>
Finanzierungsfehlbetrag/Überschuss	- 4'743		- 4'743	+ 970	+ 1'895

Wasserversorgung

Bestandesrechnung: 31.12.2006 (in Fr. 1'000)

<u>Aktiven</u>	<u>1'690</u>	<u>Passiven</u>	<u>1'690</u>
Finanzvermögen	760	Fremdkapital	0
Werkanlagen	930	Rückstellung (ind. Abschreibung)	494
		Eigenkapital	1'196

Ergebnis Voranschlag

Laufende Rechnung (in Fr. 1'000)	Budget: 2008	Budget: 2007	Rechnung: 2006
Total Ertrag	715	1'175	509
./. Betriebsaufwand (ohne Abschreibungen)	<u>493</u>	<u>434</u>	<u>461</u>
Abschreibungen	222	741	48
./. Bezug aus Eigenkapital	<u>0</u>	<u>715</u>	<u>90</u>
Abschreibungen / Cashflow	222	26	Verlust - 42

Investitionsrechnung

Netto-Investitionsausgaben	1'437	741	485
./. Abschreibungen (aus laufender Rechnung)	<u>222</u>	<u>26</u>	Verlust <u>42</u>
Finanzierungsfehlbetrag	1'215	715	527

Elektrizitätsversorgung

Bestandesrechnung: 31.12.2006 (in Fr. 1'000.--)

<u>Aktiven</u>	<u>2'272</u>	<u>Passiven</u>	<u>2'272</u>
Finanzvermögen	1'306	Fremdkapital	329
Werkanlagen	966	Passivierte Abschreibungen	718
		Eigenkapital	1'225

Ergebnis Voranschlag

Laufende Rechnung (in Fr. 1'000)	Budget: 2008	Budget: 2007	Rechnung: 2006
Total Ertrag	4'040	3'928	4'100
./. Betriebsaufwand (ohne Abschreibungen)	<u>3'581</u>	<u>3'394</u>	<u>3'315</u>
Abschreibungen	459	534	785
./. Bezug aus Eigenkapital	<u>0</u>	<u>89</u>	<u>0</u>
Abschreibungen / Cashflow	459	445	785

Investitionsrechnung

Netto-Investitionsausgaben	1'678	534	1'033
./. Abschreibungen	<u>459</u>	<u>445</u>	<u>785</u>
Finanzierungsfehlbetrag	1'219	89	248

Kommunikationsnetz

Bestandesrechnung: 31.12.2006 (in Fr. 1'000.--)

<u>Aktiven</u>	<u>1'190</u>	<u>Passiven</u>	<u>1'190</u>
Finanzvermögen	0	Fremdkapital	762
Werkanlagen	1'190	passivierte Abschreibungen	428
		Eigenkapital	0

Ergebnis Voranschlag

Laufende Rechnung (in Fr. 1'000)	Budget: 2008	Budget: 2007	Rechnung: 2006
Total Ertrag	531	524	446
./. Betriebsaufwand (ohne Abschreibungen)	<u>366</u>	<u>329</u>	<u>325</u>
Abschreibungen	165	195	121

Investitionsrechnung

Netto-Investitionsausgaben	130	239	386
./. Abschreibungen	<u>165</u>	<u>195</u>	<u>121</u>
Finanzierungsüberschuss / Fehlbetrag	+ 35	- 44	- 265

Abwasserbeseitigung

Bestandesrechnung: 31.12.2006 (in Fr. 1'000.--)

<u>Aktiven</u>	<u>5'851</u>	<u>Passiven</u>	<u>5'851</u>
Finanzvermögen	4'275	Fremdkapital	0
Werkanlagen	1'576	Rückstellung (indir. Abschreibungen)	2'090
		Eigenkapital	3'761

Ergebnis Voranschlag

Laufende Rechnung (in Fr. 1'000)	Budget: 2008	Budget: 2007	Rechnung: 2006
Total Ertrag	1'286	1'041	700
./. Betriebsaufwand (ohne Abschreibungen)	<u>635</u>	<u>506</u>	<u>402</u>
Abschreibungen / Ertragsüberschuss	651	535	312
./. Bezug aus Eigenkapital	<u>0</u>	<u>306</u>	<u>0</u>
Abschreibungen / Cashflow	651	229	312

Investitionsrechnung

Netto-Investitionsausgaben	649	535	298
./. Abschreibungen	<u>651</u>	<u>229</u>	<u>312</u>
Finanzierungsüberschuss / - Fehlbetrag	+ 2	- 306	+ 14

Abfallbewirtschaftung

Bestandesrechnung: 31.12.2006 (in Fr. 1'000.--)

<u>Aktiven</u>	<u>301</u>	<u>Passiven</u>	<u>301</u>
Finanzvermögen	301	Fremdkapital	0
		Eigenkapital	301

Ergebnis Voranschlag

Laufende Rechnung (in Fr. 1'000)	Budget: 2008	Budget: 2007	Rechnung: 2006
Total Ertrag	551	523	549
./. Betriebsaufwand	<u>545</u>	<u>542</u>	<u>517</u>
Ertragsüberschuss / Fehlbetrag	+ 6	- 19	+ 32

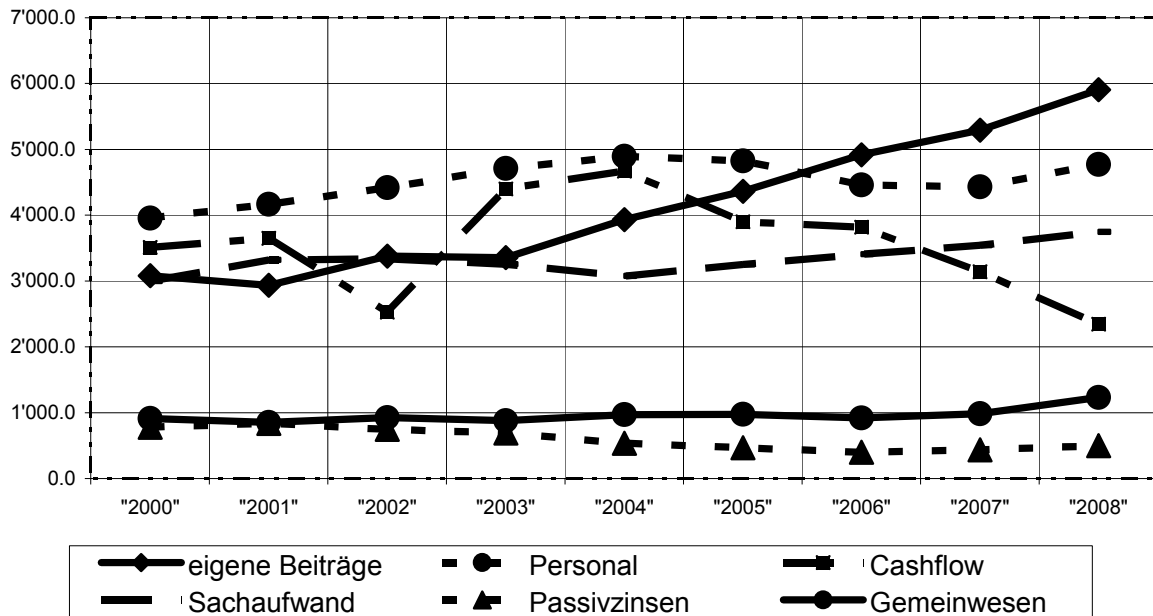
Kennzahlen Einwohnergemeinde 2002 - 2008

Jahr	<u>2002</u>	<u>2003</u>	<u>2004</u>	<u>2005</u>	<u>2006</u>	<u>2007</u>	<u>2008</u>
	Rechnung	Rechnung	Rechnung	Rechnung	Rechnung	Budget	Budget
Einwohner	4900	5021	5117	5194	5179	5260	5360
Steuern							
Steuerfuss Gemeinde Würenlos	104%	104%	104%	99%	99%	99%	99%
Steuerfuss Durchschnitt Kanton Aargau	109%	109%	109%	108%	107%	107%	k.A.
Total Ertrag in Fr. 1'000	12'889	14'259	15'057	14'982	15'178	15'235	15'785
Ertrag pro Einwohner	2'630	2'840	2'942	2'884	2'930	2'896	2'944
Netto-Kapitalkosten (inkl. Liegenschaften Finanzvermögen)							
Total in Fr. 1'000	431	460	259	255	176	262	376
pro Einwohner	88	91	51	49	34	50	70
Netto-Schulden in Fr. 1'000						Annahme	Annahme
(Fremdkapital abzüglich Finanzvermögen)							
Total in Fr. 1'000	10'419	7'994	5'717	5'820	3'635	2'665	7'608
pro Einwohner	2'126	1'592	1'117	1'120	702	506	1'419
Netto-Investitionen / Eigenfinanzierung in Fr. 1'000							
Total Investitionen in Fr. 1'000	3'844	1'638	1'993	3'818	1'500	1'823	10'184
Netto-Investitionen pro Einwohner	784	326	389	735	289	346	1'900
Eigenfinanzierung in Fr. 1'000	2'279	3'506	4'172	3'490	3'395	2'793	5'441
Eigenfinanzierung pro Einwohner	465	698	815	672	655	531	1'015
Eigenfinanzierungsgrad in %	59%	214%	209%	91%	227%	153%	53%

Aufwand-Artengliederung

Die Artengliederung des Aufwandes zeigt, dass die Ausgaben zulasten des Cashflow (Abschreibungen) massiv steigen.

Aufwand-Artengliederung in Fr. 1'000



Eigene Beiträge

Zahlungen an Kanton für Finanzausgleich, Spital, Lehrerbesoldungen, Schulgelder Berufsschulen, Zahlung an SPITEX und Unterstützung von Privaten (Sozialfälle) usw.

Personal

Besoldungen für Behörde und Gemeindepersonal inkl. Sozialleistungen.

Ab 2008 neue Stelle für Schulsozialarbeit und Pensumserhöhung Schulsekretariat, höhere BVG-Beiträge an die Pensionskasse

Cashflow

Abschreibungen und Rückstellungen

Sachaufwand

Mobiliar und Verbrauchsmaterial (inkl. Strom, Wasser, Heizung) für sämtliche Verwaltungsabteilungen und Schule, baulicher Unterhalt der Gebäude und Strassen, Honorare an Dritte usw.

Passiven

Darlehenszinsen an Dritte und interne Verzinsung (Gemeindewerke und Ortsbürger)

Gemeinwesen

Schulgelder an Bezirksschule Wettingen, Amtsvormundschaft, Zivilstandsamt Wettingen, Sektionschef und Zivilschutz Neuenhof, Jugend- und Familienberatung usw. Im Budget 2008 sind die einmaligen Zahlungen an die APK in den Beiträgen an die Zweckverbände berücksichtigt.

Einwohnergemeinde

Laufende Rechnung	Budget: 2008		Budget: 2007		Rechnung: 2006	
	Aufwand	Ertrag	Aufwand	Ertrag	Aufwand	Ertrag
Total	22'294'900	22'294'900	18'249'800	18'249'800	18'342'351	18'342'351
0 Allgemeine Verwaltung	2'704'200	363'200	2'662'200	369'200	2'558'714	330'233
1 Oeffentliche Sicherheit	1'362'800	507'100	1'221'400	530'500	1'165'882	511'478
2 Bildung	4'473'600	219'500	4'692'200	191'500	5'081'314	276'097
3 Kultur, Freizeit	757'700	161'600	726'900	161'600	627'498	170'038
4 Gesundheit	1'326'800	900	1'123'500	900	970'769	970
5 Soziale Wohlfahrt	2'334'500	451'000	1'902'700	420'500	1'502'058	447'126
6 Verkehr	1'385'700	48'000	1'053'100	43'000	1'235'970	46'494
7 Umwelt, Raumordnung	549'200	40'300	548'000	41'300	447'562	58'441
8 Volkswirtschaft	26'900	187'100	40'900	187'200	19'749	187'134
9 Finanzen, Steuern	7'373'500	20'316'200	4'278'900	16'304'100	4'732'835	16'314'340

Das Budget 2008 ist geprägt durch die Ausfinanzierung der Unterdeckung der APK (Aargauische Pensionskasse) und durch die "NFA" Neugestaltung Finanzausgleich und Aufgabenteilung Bund / Kantone.

0 Allgemeine Verwaltung	Budget: 2008		Budget: 2007		Rechnung: 2006	
	Aufwand	Ertrag	Aufwand	Ertrag	Aufwand	Ertrag
Total	2'704'200	363'200	2'662'200	369'200	2'558'714	330'233
011 Legislative	180'800		176'000		218'625	
012 Gemeinderat	331'900		270'400		255'080	
020 Gemeindeverwaltung	2'012'600	301'600	1'943'100	301'600	1'924'893	263'722
030 Leistungen für Rentner	0		29'300		26'330	
090 Verwaltungsliegenschaft	156'900	46'600	211'500	46'600	115'702	45'511
091 Privat genutzte Verwaltungsliegenschaft	22'000	15'000	31'900	21'000	18'084	21'000

Abweichungen / Änderung gegenüber Vorjahr

012 Für Abklärungen "Wohnen im Alter" sind Fr. 36'000.-- für die Kommission und Beratung durch Dritte budgetiert.

030 Die Teuerung an die Rentner (ehemalige Gemeindeangestellte) wird ab 1. Januar 2008 durch die Pensionskasse entrichtet.

090 Vergrösserung Archiv für die Verwaltung im Keller vom Schulhaus (Trennwand und Gestelle)

1 Oeffentliche Sicherheit	Budget: 2008		Budget: 2007		Rechnung: 2006	
	Aufwand	Ertrag	Aufwand	Ertrag	Aufwand	Ertrag
Total	1'362'800	507'100	1'221'400	530'500	1'165'882	511'478
100 Rechtswesen	465'900	165'000	413'200	177'000	406'626	163'240
110 Polizei	390'700	140'000	371'300	140'000	353'431	133'037
140 Feuerwehr	358'800	162'600	283'900	162'000	283'614	173'281
150 Militär	27'500		26'700		18'863	
160 Zivilschutz	119'900	39'500	126'300	51'500	103'348	41'920

Abweichungen / Änderung gegenüber Vorjahr

100 Der Gemeindebeitrag an die Amtsvormundschaft enthält die einmalige Zahlung für die Ausfinanzierung der APK von Fr. 73'700.

140 Die Hydrantenentschädigung zugunsten der Wasserversorgung wird pro Hydrant von Fr. 250.-- auf Fr. 400.-- erhöht.

2 Bildung	Budget: 2008		Budget: 2007		Rechnung: 2006	
	Aufwand	Ertrag	Aufwand	Ertrag	Aufwand	Ertrag
Total	4'473'600	219'500	4'692'200	191'500	5'081'314	276'097
200 Kindergarten	101'800		98'800	1'000	139'853	74'664
210 Volksschule allgemein	389'900	1'500	414'700	2'500	338'697	5'303
211 Handarbeit und Hauswirtschaft	245'500		224'900		222'019	1'689
212 Musikschule	501'700	162'000	437'100	139'000	444'492	149'411
213 Schulanlagen	795'000	21'000	782'800	19'000	779'100	27'418
218 Schulgelder	1'868'000	10'000	1'970'800	10'000	1'913'469	
219 Volksschule übriges	287'700	10'000	194'100	10'000	201'756	7'925
220 Sonderschulung	9'000	15'000	129'000	10'000	561'699	9'687
230 Berufsbildung	275'000		440'000		450'047	
290 Uebrig Bildungswesen (Jugendfest)					30'182	

Abweichungen / Änderung gegenüber Vorjahr

212 Der Mehraufwand bei der Musikschule ist bedingt durch die Zunahme der Schülerzahl.

213 Die Stühle im Singsaal werden ersetzt.

219 Die Besoldungen erhöhen sich durch die Pensumserhöhung im Schulsekretariat und für die neue Stelle "Schulsozialarbeit".

230 Die Schulgelder an die Berufsschulen reduzieren sich, da der Kanton im Rahmen der neuen Aufgabenteilung mehr bezahlt.

3 Kultur, Freizeit	Budget: 2008		Budget: 2007		Rechnung: 2006	
	Aufwand	Ertrag	Aufwand	Ertrag	Aufwand	Ertrag
Total	757'700	161'600	726'900	161'600	627'498	170'038
300 Kulturförderung	89'900	1'000	98'200	1'000	93'613	773
330 Parkanlagen, Wanderwege	8'400		10'800		1'931	
340 Sport	94'200	600	92'100	600	80'851	600
341 Schwimmbad	459'900	153'000	426'900	153'000	342'436	161'192
350 Uebrige Freizeitgestaltung	105'300	7'000	98'900	7'000	108'667	7'473

Abweichungen / Änderung gegenüber Vorjahr

341 Im Schwimmbad-Budget sind Fr. 33'000.- für den Sand-Ersatz Beach-Volleyball enthalten.

4 Gesundheit	Budget: 2008		Budget: 2007		Rechnung: 2006	
	Aufwand	Ertrag	Aufwand	Ertrag	Aufwand	Ertrag
Total	1'326'800	900	1'123'500	900	970'769	970
400 Spitäler	1'010'500		945'000		798'715	
440 Krankenpflege	267'000		127'000		128'798	
450 Krankheitsbekämpfung	1'000		1'000		900	
460 Schulgesundheitsdienst	45'200	900	47'600	900	40'973	970
470 Lebensmittelkontrolle	3'100		2'900		1'383	

Abweichungen / Änderung gegenüber Vorjahr

400 Im Beitrag an die übrigen Krankenhäuser sind Fr. 110'000.-- für die APK-Ausfinanzierung enthalten.

440 Der Beitrag an die SPITEX (Krankenpflege) erhöht sich um Fr. 140'000.--, da ab 2008 der Bund keine Subventionen mehr bezahlt werden (Grund: Neuregelung Aufgabenteilung Bund / Kantone).

5 Soziale Wohlfahrt	Budget: 2008		Budget: 2007		Rechnung: 2006	
	Aufwand	Ertrag	Aufwand	Ertrag	Aufwand	Ertrag
Total	2'334'500	451'000	1'902'700	420'500	1'502'058	447'126
500 Sozialversicherungen	30'600	8'000	29'900	7'500	36'001	7'811
540 Jugend	290'800		536'700		128'542	
580 Allgemeine Fürsorge	784'800		263'900		221'150	
581 Sozialhilfe	978'300	403'000	903'200	383'000	939'400	403'330
582 Sozialdienst	120'000	40'000	109'000	30'000	116'965	35'985
589 Familienhilfe	130'000		60'000		60'000	

Abweichungen / Änderung gegenüber Vorjahr

540 Nebst der Kinderkrippe wird ab 2008 zusätzlich die "Tagesstruktur" angeboten mit Kostenbeiträgen an die Eltern.

540 / 580 Die Restkosten für die Sonderschulung (Zahlung an Kanton) werden neu in den Konten "Allgemeine Fürsorge" verbucht.

589 Der Beitrag an die SPITEX (Haushaltshilfe) erhöht sich um Fr. 70'000.-- (siehe Konto 440 Krankenpflege).

6 Verkehr	Budget: 2008		Budget: 2007		Rechnung: 2006	
	Aufwand	Ertrag	Aufwand	Ertrag	Aufwand	Ertrag
Total	1'385'700	48'000	1'053'100	43'000	1'235'970	46'494
610 Kantonsstrassen	96'000		34'800		23'796	
620 Gemeindestrassen	849'300	48'000	658'500	43'000	908'961	46'494
640 Bundesbahnen	6'600		47'000		7'689	
650 Regionalverkehr (SBB / Bus)	433'800		312'800		295'524	

Abweichungen / Änderung gegenüber Vorjahr

610 Im Budget ist der Ersatz der Furtbachbrücke beim "Rössli" mit Fr. 60'000.-- enthalten.

620 Für Strassenunterhaltsarbeiten durch Dritte wird das Budget 2008 um Fr. 140'000.-- auf Fr. 215'000.-- erhöht (vorgesehen sind Sanierungen von Fr. 50'000.-- für den Tägerhardweg und Fr. 87'000.-- im Bereich Café "am Bach").

Für die Entwässerung der Kantons- und Gemeindestrassen sind Fr. 55'000.-- zugunsten der Abwasserentsorgung budgetiert.

650 Die Kosten für den Regionalverkehr erhöhen sich, ebenfalls als Auswirkung der Aufgabenteilung Bund / Kanton.

7 Umwelt, Raumordnung	Budget: 2008		Budget: 2007		Rechnung: 2006	
	Aufwand	Ertrag	Aufwand	Ertrag	Aufwand	Ertrag
Total	549'200	40'300	548'000	41'300	447'562	58'441
700 Dorfbrunnen, Quellen	77'300		45'000		39'355	
740 Friedhof, Bestattung	208'600	40'300	189'100	41'300	169'821	58'441
750 Gewässerverbauungen	35'400		63'400		18'034	
780 Uebriger Umweltschutz	64'000		82'600		79'801	
790 Raumordnung	163'900		167'900		140'551	

Abweichungen / Änderung gegenüber Vorjahr

700 Abwasserbeseitigung der Dorfbrunnen Fr. 15'000.-- zu Gunsten der Abwasserentsorgung

740 Für die Pflege der Gräber (Grabunterhaltungsfonds) werden wie im Vorjahr Fr. 20'000.-- zulasten der Steuern finanziert, da der Fonds eine Unterdeckung ausweist.

8 Volkswirtschaft	Budget: 2008		Budget: 2007		Rechnung: 2006	
	Aufwand	Ertrag	Aufwand	Ertrag	Aufwand	Ertrag
Total	26'900	187'100	40'900	187'200	19'749	187'134
800 Landwirtschaft	18'500		18'500		3'077	
810 Wald			10'000			
820 Jagd, Fischerei	7'400	9'600	7'400	9'700	7'087	9'634
860 Energie		177'500		177'500		177'500
869 Übrige Energie (Energistadt)	1'000		5'000		9'585	

9 Finanzen, Steuern	Budget: 2008		Budget: 2007		Rechnung: 2006	
	Aufwand	Ertrag	Aufwand	Ertrag	Aufwand	Ertrag
Total	7'373'500	20'316'200	4'278'900	16'304'100	4'732'835	16'314'340
900 Gemeindesteuern (Steuerfuss: 99 % ab 2005)	150'000	15'785'000	150'000	15'235'000	129'047	15'177'975
905 Andere Steuern		255'000		305'000		359'988
920 Finanzausgleich	514'000		153'100			
940 Kapitaldienst	507'800	196'800	446'100	177'000	405'906	181'516
942 Liegenschaften Finanzvermögen	185'200	120'000	102'500	110'000	74'909	123'545
990 Abschreibungen	2'344'300		2'793'100		3'058'813	
Abschreibung Finanzierung Pensionskasse	3'097'000					
992 Bauamt	493'900	493'900	473'700	473'700	467'937	467'937
993 Neutrale Posten (Bezug aus Eigenkapital, Rückstellung)	76'800	3'461'000	157'000		592'844	
996 Stiftungen (Regula Brunner Fonds)	4'500	4'500	3'400	3'400	3'379	3'379

Abweichungen / Änderung gegenüber Vorjahr

900 Die Erhöhung der Steuereinnahmen basiert auf den Berechnungen vom Kant. Steueramt.

920 Der Finanzausgleich wird aufgrund der neuen Gesetzgebung berechnet (Basis Steuerertrag pro Einwohner).

940 Für die internen Darlehen wird der Zinssatz von bisher 1,5 % auf 2,0 % erhöht.

993 Rückzug aus dem Eigenkapital und Auflösung Rückstellung "Unterdeckung Pensionskasse" zur Finanzierung der APK-Unterdeckung.

Einwohnergemeinde Investitionsbudget / Kreditkontrolle 2008 in Fr. 1'000

			bewilligt	Kredit	beansprucht 31.12.2007	Rechnung 2008		ab Rechnung 2009	
						Ausgaben	Einnahmen	Ausgaben	Einnahmen
Finanzierung (Netto Fr. 10'184, davon allgemein Fr. 7'087, APK Fr. 3'097)						11'716	1'532		
zulasten Investitionsrechnung						7'805	718		
zulasten Eigenkapital (PK Unterdeckung, Besitzstand und Teuerung an Rentner)					**	3'911	814		
Total bewilligte und am 10.12.2007 beantragte Kredite						11'716	1'532		
A) Investitionen "bewilligt" (netto Fr. 6'844)						7'540	696		
(noch nicht abgerechnete Kredite)									
140.506.00	Feuerwehr-Auto	Budget-Kredit	07.12.06	120	120				
213.503.02	Schulraum-Konzept	Budget-Kredit	07.12.06	30	30				
213.503.10	MZH, Projektierung 3. Halle	Verpfl.-Kredit	09.12.04	280	280				
	MZH, 3. Halle und Sanierung	Verpfl.-Kredit	07.06.06	7'053		5'000		2'053	
340.503.02	Sportplatz / 100 m-Laufbahn	Verpfl.-Kredit	11.12.01	1'722	222			1'500	
	Sportplatz Beitrag von Sport Toto			-200					200
570.503.02	Altersheim (Planung)	Verpfl.-Kredit	26.03.03	559	159			400	
610.501.01	Gehweg Dorfstr. / SBB	Verpfl.-Kredit	29.03.95	268	103			165	
610.501.05	Landstrasse: Gehweg / Radstreifen	Verpfl.-Kredit	15.06.04	540	540				
610.661.03	./ Kantsbeitrag			-216	-216				
610.501.04	Knoten Bickacher	Verpfl.-Kredit	15.06.04	580	580				
610.661.02	./ Kantsbeitrag			-40	-40				
610.610.01	./ Beitrag Private			-192	-192				
610.501.06	Kreisel "Steinbruch"	Verpfl.-Kredit	14.06.07	1'420		1'000		420	
610.661.05	Kantsbeitrag			-568			400		168
620.501.01	Wendeplatz Bachwiesenstrasse	Verpfl.-Kredit	15.12.05	135		135			
620.501.02	Schliffene / Buechzelglistr.	Verpfl.-Kredit	07.12.06	980		280		700	
620.501.04	Bifigweg	Verpfl.-Kredit	14.06.07	197		100		97	
620.501.05	Hürdli / Erschliessung	Verpfl.-Kredit	09.12.04	574	574				
620.610.03	./ Beitrag von Privaten			-300	-284				
620.501.06	Büntenstrasse / Gipf	Verpfl.-Kredit	07.12.06	611	611				

			Beschluss	Antrag Kredit	beansprucht 31.12.2007	Rechnung 2008		ab Rechnung 2009	
						Ausgaben	Einnahmen	Ausgaben	Einnahmen
620.501.07	Erschliessung Zentrum (Post)	Verpfl.-Kredit	26.03.03	265	265				
610.501.08	Parkplätze Post / "Rössli"	Verpfl.-Kredit	11.12.01	130	130				
610.501.09	Erschliessung Zentrum Nord	Verpfl.-Kredit	26.03.03	240	64			176	
620.501.10	Bahnübergang "Boden"	Verpfl.-Kredit	14.06.05	240	240				
620.661.01	./ . Kantonbeitrag 60 %			-140	-140				
620.501.13	Tägerhardstrasse	Verpfl.-Kredit	07.12.06	420	420				
620.501.14	Feld- und Bickacherstrasse	Verpfl.-Kredit	14.06.07	414		414			
	Strassen, Leitungen in Ötlikon, Projekt.	Verpfl.-Kredit.	14.06.07	70	20	50			
620.501.15	Erschliessung Bickacher	Verpfl.-Kredit	14.06.07	381		381			
620.610.05	Beiträge Private			-296			296		
700.501.02	Quellen-Sanierung Rebacher, Proj.	Budget-Kredit	15.12.05	15	15				
780.503.00	Mobilfunkanlage	Verpfl.-Kredit	15.12.05	180		180			
790.509.02	Zonenplanung Flüefeld	Verpfl.-Kredit	12.12.02	80	50			30	
<u>Zahlung ohne Beschluss der Gemeindeversammlung</u>									
Der Grosse Rat hat die Ausfinanzierung per 1. Januar 2008 beschlossen (§ 19 PK-Dekret). Der kantonale Beschluss zur Ausfinanzierung ist auch für die angeschlossenen Gemeinden verbindlich und bedeutet für diese eine gebundene Ausgabe. Die Aufwendungen im Zusammenhang mit der Ausfinanzierung sind deshalb nicht nochmals durch die Gemeindeversammlung zu beschliessen.									
Aarg. Pensionskasse (APK) (netto Fr. 2'328)									
Ausfinanzierung der Unterdeckung									
Ausfinanzierung der Schwankungsreserve (pendent***)									
Anteil Departement BKS an APK-Ausfinanzierung Schule									
Anteil TBW und SPITEX									
					**	<u>2'944</u>	<u>616</u>		
						971			
						1'725			
						248			
							616		
***(Aufgrund eines Gutachtens von Herrn Prof. Dr. Riemer ist die Ausfinanzierung der Schwankungsreserve noch offen)									

		Beschluss	Antrag Kredit	beansprucht 31.12.2007	Rechnung 2008		ab Rechnung 2009	
					Ausgaben	Einnahmen	Ausgaben	Einnahmen
<u>B) Investitionen "Planung in Arbeit"</u>						1'232	220	
(Kreditanträge EGV 10. Dezember 2007)								
<u>Budget-Kredite (netto Fr. 243)</u>						265	<u>22</u>	
Schulraum-Konzept	Budget-Kredit	10.12.07	30			30		
Kreisel "Steinbruch" - SBB, Projekt. Kostenanteil Kanton	Budget-Kredit	10.12.07	55			55	22	
Dorfstr. (Landstr. - Furtbach) Projektierung	Budget-Kredit	10.12.07	30			30		
Quelle "Moos", Projektierung der Sanierung	Budget-Kredit	10.12.07	50			50		
Steindlerstrasse	Budget-Kredit	10.12.07	100			100		
<u>Verpflichtungs-Kredit</u>						967	198	
<u>Pensionskasse (netto Fr. 769)</u>								
PK Besitzstand, Teuerung an Rentner Anteil TBW u. SPITEX (PK netto Fr. 769)	Verpfl.-Kredit	10.12.07	967 -198	** **		967	198	

Wasserversorgung

Laufende Rechnung	Budget: 2008		Budget: 2007		Rechnung: 2006	
	Aufwand	Ertrag	Aufwand	Ertrag	Aufwand	Ertrag
701 Total	715'000	715'000	1'175'000	1'175'000	509'584	509'584
Wasserzinsen (pro m3 Fr. 1.30 ab 01.10.2007)		592'000		350'000		334'654
Kapitalzinsen, Erlös Arbeiten, Hydrantenentschädigung		123'000		110'000		85'234
Rückzug aus Eigenkapital				715'000		89'696
Personalaufwand	116'700		111'700			
Betrieb- und Unterhalt	376'300		322'300		461'144	
Abschreibungen	222'000		741'000		48'440	

Investitionsbudget in Fr. 1'000.--

Wasserversorgung		bewilligt	Kredit	beansprucht bis 31.12.2007	Rechnung: 2008		ab Rechnung: 2009		
					Ausgaben	Einnahmen	Ausgaben	Einnahmen	
Total bewilligte und geplante Kredite (Netto Fr. 1'437)						1'720	283		
A) Investitionen "bewilligt"						1'243	153		
Erschliessung Zentrum Nord	Verpfl.-Kredit	26.03.03	60	17				43	
Ersatz Betriebswarte	Verpfl.-Kredit	07.12.06	500	250	250				
Schliffene / Buechzelgli	Verpfl.-Kredit	07.12.06	270		110			160	
Werkleitungen Ötlikon, Projekt.	Verpfl.-Kredit	14.06.07	30		30				
Kreisel "Steinbruch"	Verpfl.-Kredit	14.06.07	419		419				
Feld- / Bickackerstrasse	Verpfl.-Kredit	14.06.07	181		181				
Bickacher-Erschliessung	Verpfl.-Kredit	14.06.07	198		198	153			
APK-Unterdeckung					55				
B) Investitionen "in Planung"						477	130		
Ausbau Netz	Budget-Kredit	10.12.07	141		141				
Noch nicht bekannte Projekte	Budget-Kredit	10.12.07	70		70				
Leitung Chileweg - Dorfstrasse	Budget-Kredit	10.12.07	98		98				
Kreisel "Steinbruch" - SBB, Proj.	Budget-Kredit	10.12.07	18		18				
Wasserbeschaffung Tägerhard	Verpfl.-Kredit	10.12.07	150		150	70			
Anschlussgebühren	Budget					50			
Aarg. Versicherungsamt						10			

Finanzplan: 2008 - 2017 in Fr. 1'000							Wasserversorgung					
	2007	2008	2009	2010	2011	2012	2013	2014	2015	2016	2017	Total
Netto-Investitionen												
Sanierungen												
laufende Investitionen aufgrund Vorjahre				270	270	270	270	270	270	270	270	2'160
Ausbau Netz / Sanierungen		141										141
unvorhergesehene Investitionen		70										70
Leitung Chileweg - Haselstrasse		98										98
Ersatz Betriebswarte		250										250
Kreisel Steinbruchstr. - SBB-Barriere		18	260									278
Wasserbeschaffung Tägerhard		80										80
Schliffene / Buechzelglistr.		110	160									270
Kreisel "Steinbruch"		419										419
Feld- / Bickackerstrasse		181										181
Bickacher-Erschliessung		45										45
APK Finanzierung Unterdeckung		55										55
Neuerschliessungen			70	70								140
Werterhaltung Infrastruktur		30	170	170	170	170	170	170	170	170	170	1'560
		1'497	660	510	440	440	440	440	440	440	440	5'747
Investitions-Einnahmen												
Anschlussgebühren / AVA		60	357	333	317	176	182	195	195	195	195	2'205
Finanzierungsfehlbetrag I. R.		-1'437	-303	-177	-123	-264	-258	-245	-245	-245	-245	-3'542
Laufende Rechnung												
Einwohner		5360	5460	5560	5660	5720	5780	5840	5900	5960	6020	
Ertrag												
Wasser Fr. 1.30 pro m3		520	529	538	547	552	558	564	570	576	582	
Grundtaxe (Zählermiete)		72	73	74	75	76	77	78	80	82	84	
Hydrantenentschädigung (400.- pro Hyd.)		92	92	92	92	92	92	92	92	92	92	
Arbeitserlöse, Rückerstattungen		31	35	35	35	35	35	35	35	35	35	
		715	729	739	749	755	762	769	777	785	793	7'573
Aufwand												
Personalaufwand		117	117	117	117	117	117	117	117	117	117	
Verwaltung, Planung, Konzession		83	85	85	85	85	85	85	85	85	85	
Energie, Wasserankauf		53	55	55	55	55	55	55	55	55	55	
Wasserzähler, Mobiliar, Werkzeuge		63	20	20	20	20	20	20	20	20	20	
Unterhaltungsmaterial		63	65	65	65	65	65	65	65	65	65	
Unterhalt Werkanlagen u. Wasserzähler		114	120	120	120	120	120	120	120	120	120	
Schuldzinsen (4 %)		0	29	32	29	24	24	23	21	19	17	
		493	491	494	491	486	486	485	483	481	479	4'870
Finanzierung												
Ertragsüberschuss L. R.		222	238	245	258	269	276	284	294	304	314	2'703
Fehlbetrag / Überschuss I. R.		-1437	-303	-177	-123	-264	-258	-245	-245	-245	-245	-3542
Saldo Überschuss / Fehlbetrag		-1215	-65	68	135	5	18	39	49	59	69	-839
Eigenkapital / Schulden	481	-734	-799	-731	-597	-591	-573	-534	-485	-427	-358	

Elektrizitätsversorgung

Laufende Rechnung	Budget: 2008		Budget: 2007		Rechnung: 2006	
	Aufwand	Ertrag	Aufwand	Ertrag	Aufwand	Ertrag
861 Total	4'040'700	4'040'700	3'928'700	3'928'700	4'100'913	4'100'913
Stromverkauf		3'800'000		3'620'000		3'861'610
Erlös Arbeiten, Diverses		240'700		219'700		239'303
Entnahme aus Eigenkapital				89'000		0
Konzession an Einwohnergemeinde	177'500		177'500		177'500	
Stromeinkauf	2'360'000		2'290'000		2'177'673	
Betrieb und Unterhalt	1'044'400		927'200		960'764	
Abschreibungen / Ertragsüberschuss	458'800		534'000		784'976	

Investitionsbudget in Fr. 1'000.--

Elektrizitätsversorgung		bewilligt	Kredit	beansprucht bis 31.12.2007	Rechnung: 2008		ab Rechnung: 2009	
					Ausgaben	Einnahmen	Ausgaben	Einnahmen
Total bewilligt und beantragte Kredite (Netto Fr. 1'678)					2'128	450		
A) Investitionen "bewilligt"					1'301	225		
Schliffene / Buechzelgli	Verpfl.-Kredit	07.12.06	370		70		300	
Kreisel "Steinbruch"	Verpfl.-Kredit	14.06.07	279		279			
Bickacher-Erschliessung	Verpfl.-Kredit	14.06.07	290		290	225		
Feld- / Bickackerstrasse	Verpfl.-Kredit	14.06.07	217		217			
Werkleitungen Ötlikon, Projekt.	Verpfl.-Kredit	14.06.07	30		30			
APK, Unterdeckung					415			
B) Investitionen "in Planung"					827	225		
Pensionskasse, Besitzstand	Verpfl.-Kredit	10.12.07	175		175			
Kabel- und Freileitungsnetz	Budget-Kredit	10.12.07	100		100			
unvorhergesehene Investitionen	Budget-Kredit	10.12.07	80		80			
Trafostation Flühstrasse	Verpfl.-Kredit	10.12.07	150		150			
Trafostation Bickacher	Verpfl.-Kredit	10.12.07	190		190	190		
Leitung Zentrum - TS Spycher	Budget-Kredit	10.12.07	120		120			
Kreisel "Steinbruch" - SBB, Proj.	Budget-Kredit	10.12.07	12		12			
Anschlussgebühren	Budget						35	

Finanzplan: 2008 - 2017 in Fr. 1'000						Elektrizitätsversorgung						
	2007	2008	2009	2010	2011	2012	2013	2014	2015	2016	2017	Total
Netto-Investitionen												
Sanierungen												
Laufende Investitionen aufgrund Vorjahre			300	530	530	530	530	530	530	530	530	4'540
Pensionskasse Zahlung Unterdeckung		590										590
Netzsanierungen		100										100
Unvorhergesehene Investitionen		80										80
Buechzelgli / Schliffenen		70	300									370
Kreisel "Steinbruch" - SBB-Barriere			220									220
Kreisel "Steinbruch" - SBB, Projekt.		12										
Trafostation Flühstrasse		150										150
Verbindung Zentrum - TS Spycher		120										120
Trafostation Bickacher / Feldstr.		190										190
TS Bickacher Baubeiträge v. Dritten		-190										
Kreisel "Steinbruch"		279										279
Erschliessung Bickacher		65										65
Feld- / Bickackerstrasse		217										217
Neuerschliessungen			130	80	80							290
Werterhaltung Infrastruktur		30	128	124	124	124	124	124	124	124	124	1'150
		1'713	1'078	734	734	654	654	654	654	654	654	8'183
Investitions-Einnahmen												
Anschlussgebühren		35	193	172	158	88	91	97	97	97	97	1'125
Finanzierungsfehlbetrag I. R.		-1'678	-885	-562	-576	-566	-563	-557	-557	-557	-557	-7'058
Laufende Rechnung												
Einwohner		<u>5360</u>	<u>5460</u>	<u>5560</u>	<u>5660</u>	<u>5720</u>	<u>5780</u>	<u>5840</u>	<u>5900</u>	<u>5960</u>	<u>6020</u>	
Ertrag												
Stromverkauf inkl. Grundtaxe		3'800	3'800	4'000	4'000	4'000	4'000	4'200	4'200	4'200	4'200	
Übrige Erlöse		90	70	70	70	70	70	70	70	70	70	
Arbeitserlöse, Rückerstattungen		150	150	150	150	150	150	150	150	150	150	
		4'040	4'020	4'220	4'220	4'220	4'220	4'420	4'420	4'420	4'420	42'620
Aufwand												
Personalaufwand		492	490	490	490	490	490	490	490	490	490	
Verwaltung / Konzession / Miete / Vers.		300	300	300	300	300	300	300	300	300	300	
Stromeinkauf		2'360	2'360	2'520	2'520	2'520	2'520	2'680	2'680	2'680	2'680	
Mobiliar und Zähler Kauf u. Unterhalt		75	75	75	75	75	75	75	75	75	75	
Unterhalt der Werkanlagen		204	200	200	200	200	200	200	200	200	200	
Planungen, Beratungen		143	100	100	100	100	100	100	100	100	100	
Schuldzinsen (4 %)		7	20	22	24	26	28	28	30	30	30	
		3'581	3'545	3'707	3'709	3'711	3'713	3'873	3'875	3'875	3'875	37'464
Finanzierung												
Ertragsüberschuss L. R.		459	475	513	511	509	507	547	545	545	545	5'156
Fehlbetrag I. R.		-1'678	-885	-562	-576	-566	-563	-557	-557	-557	-557	-7'058
		-1'219	-410	-49	-65	-57	-56	-10	-12	-12	-12	-1'902
Eigenkapital / Schulden	1'136	-83	-493	-542	-607	-664	-720	-730	-742	-754	-766	

Kommunikationsnetz

Laufende Rechnung	Budget: 2008		Budget: 2007		Rechnung: 2006	
	Aufwand	Ertrag	Aufwand	Ertrag	Aufwand	Ertrag
321 Total	531'000	531'000	524'400	524'400	446'135	446'135
Gebühren Antenne		452'000		446'400		402'140
Gebühren Internet		77'000		63'000		33'572
Erlös Arbeiten, Diverses		2'000		15'000		10'423
Entnahme aus Rückstellungen						
Signalankauf / Konzession	89'000		97'000		90'003	
Signalankauf Internet	60'000		45'000		31'301	
Betrieb und Unterhalt	216'800		187'500		203'341	
Abschreibungen	165'200		194'900		121'490	

Abweichungen / Änderungen gegenüber Vorjahr

Das Budget 2008 wird ausgeglichen mit Fr. 93'600.-- vorgeschriebene und Fr. 71'600.-- zusätzliche Abschreibungen.

Investitionsbudget in Fr. 1'000.--

Kommunikationsnetz		bewilligt	Kredit	beansprucht bis 31.12.2076	Rechnung: 2008		ab Rechnung: 2009		
					Ausgaben	Einnahmen	Ausgaben	Einnahmen	
Total bewilligt und beantragte Kredite (Netto Fr. 130)						140	10		
A) Investitionen "bewilligt"						0	0		
B) Investitionen "in Planung"						140	10		
Ausbau Netz / Anlagen	Budget-Kredit	10.12.07	80		80				
unvorhergesehene Investitionen	Budget-Kredit	10.12.07	60		60				
Anschlussgebühren	Budget						10		

Finanzplan: 2008 - 2017 in Fr. 1'000							Abwasserbeseitigung					
	2007	2008	2009	2010	2011	2012	2013	2014	2015	2016	2017	Total
Netto-Investitionen												
Sanierungen												
laufende Investitionen aufgrund Vorjahre				430	430	430	430	430	430	430	430	3'440
Leitung Bachwiesenstrasse		75										
Schliffene / Buechzelgistr.		120	500									620
Leitung Gmeumerigasse		50										
Kreisel "Steinbruch"		485										485
Kreisel "Steinbruch" - SBB-Barriere		35	450									485
Dorfstr. (Landstr. - Furtbach)		50										
Erschliessung Bickacher		512										512
Bickacher, Beiträge von Privaten		-398										-338
Feld- / Bickackerstrasse		10										10
ARA Killwangen / Spreitenbach					2300	2000						4'300
ARA, Erneuerungsfonds					-800							-800
Neuerschliessungen			200	100	100							400
Werterhaltung Infrastruktur		30	890	875	875	875	875	875	875	875	875	7'920
Total Investitionsausgaben		969	2'040	1'405	2'905	3'305	1'305	1'305	1'305	1'305	1'305	17'149
Investitions-Einnahmen												
Anschlussgebühren Neubauten		320	954	762	634	354	363	390	390	390	390	4'947
Finanzierungsfehlbetrag I.R.		-649	-1'086	-643	-2'271	-2'951	-942	-915	-915	-915	-915	-12'202
Laufende Rechnung												
Einwohner		5360	5460	5560	5660	5720	5780	5840	5900	5960	6020	
Ertrag												
Abwassergebühren Fr. 3.00 pro m3		1145	1166	1187	1208	1220	1232	1244	1256	1268	1280	
Strassenentwässerung, Div.		71	71	71	71	71	71	71	71	71	71	
Kapitalertrag (Eigenkapital)		70	70	70	40	0	0	0	0	0	0	
Ertrag L. R.		1'286	1'307	1'328	1'319	1'291	1'303	1'315	1'327	1'339	1'351	13'166
Aufwand												
Verwaltung, Energie		49	50	50	50	50	50	50	50	50	50	
Unterhalt Werkanlagen		254	200	200	200	200	200	200	200	200	200	
Planung		40	30	30	30	30	30	30	30	30	30	
ARA, Betriebsbeitrag		219	220	230	230	230	250	250	250	250	250	
Erneuerungsfonds ARA		73	73	73	73	73	73	73	73	73	73	
Schuldzinsen (4 %)						12	22	32	40	50	60	
Aufwand L. R.		635	573	583	583	595	625	635	643	653	663	6'188
Finanzierung												
Ertragsüberschuss L. R.		651	734	745	736	696	678	680	684	686	688	6'978
Finanzierungsfehlbetrag I.R.		-649	-1'086	-643	-2'271	-2'951	-942	-915	-915	-915	-915	-12'202
Saldo Überschuss / Fehlbetrag		2	-352	102	-1'535	-2'255	-264	-235	-231	-229	-227	-5'224
Eigenkapital / Schulden 31.12.	3'455	3'457	3'105	3'207	1'672	-583	-847	-1'082	-1'313	-1'542	-1'769	

Abfallbewirtschaftung

Laufende Rechnung	Budget: 2008		Budget: 2007		Rechnung: 2006	
	Aufwand	Ertrag	Aufwand	Ertrag	Aufwand	Ertrag
721 Total	551'000	551'000	542'400	542'400	549'634	549'634
Kehrichtgrundgebühren		140'000		140'000		140'733
Kehrichtgebühren (Säcke, Container)		300'000		300'000		312'854
Grüngutmarken		65'000		60'000		73'816
Übrige Einnahmen		46'000		23'700		22'231
Aufwandüberschuss				18'700		
Kehricht: Verbrennung, Transporte	270'000		275'000		254'965	
Häckseldienst, Grüngutverwertung, Transporte	105'000		100'000		96'348	
Papier, Glas, Metalle, übrige Abfallarten	53'000		51'500		44'468	
Sonderentsorgung in Wettingen	20'000		20'000		12'600	
Übrige Betriebs- und Verwaltungskosten	96'900		95'900		108'404	
Ertragsüberschuss	6'100		.		32'849	

Abweichungen / Änderungen gegenüber Vorjahr

Das Budget 2008 rechnet mit unveränderten Gebühren und schliesst mit einem Ertragsüberschuss von Fr. 6'100.-- ab.

Finanzplan: 2007 - 2015

Allgemein

Der Finanzplan wird jährlich aktualisiert.

Detail

Der vorliegende Finanzplan rechnet mit einem

- Bevölkerungswachstum von 2007 - 2015 ca. 600 Personen, basierend auf der geplanten, privaten Wohnungsbautätigkeit.
- Gemeindesteuerfuss 99 %
- Einnahmen und Ausgaben ohne Teuerung berechnet.
- Die Netto-Investitionen von 2007 - 2015 betragen Fr. 28'835'000, davon betreffen Fr. 16'331'000 "Investitionen Zukunft", für die noch keine Kredite bewilligt sind.
- Der vorliegende Finanzplan rechnet mit einer Verschuldung von Fr. 9'094'000 bis Ende 2015.
- Eigenfinanzierung 81 %

Investitionsausgaben "C" Investitionen "Zukunft"

Werkhof

von Fr. 2'500'000 auf Fr. 1'000'000 reduziert, da nur noch der Anteil für das Bauamt in der Finanzplanung der Einwohnergemeinde ausgewiesen wird. Die übrigen Investitionsausgaben "Werkhof" gehen zulasten der Werke. Bei den Werken wird sich eine Verrechnung mit den bisher bezahlten Mieten ergeben.

Schulanlagen

Erhöhung um Fr. 4'000'000 auf Fr. 6'000'000, die mit der Schulreform bedingten Schulraumkosten können noch nicht beziffert werden, aber es ist mit höheren Kosten zu rechnen, als bisher im Finanzplan ausgewiesen wurde.

Alters- und Pflegeheim

Brutto-Investitionsbetrag von bisher Fr. 8'500'000 auf Fr. 7'000'000 reduziert.

Für das Alters- und Pflegeheim gibt es noch keine abschliessende Lösung. Nebst den geplanten Fr. 7'000'000 steht zusätzlich der Bauplatz (schuldenfrei) zur Verfügung.

Für das Alters- und Pflegeheim ist eine Finanzierung mit dem Altersheim-Verein oder privaten Investoren anzustreben.

Verkehr / Strassen

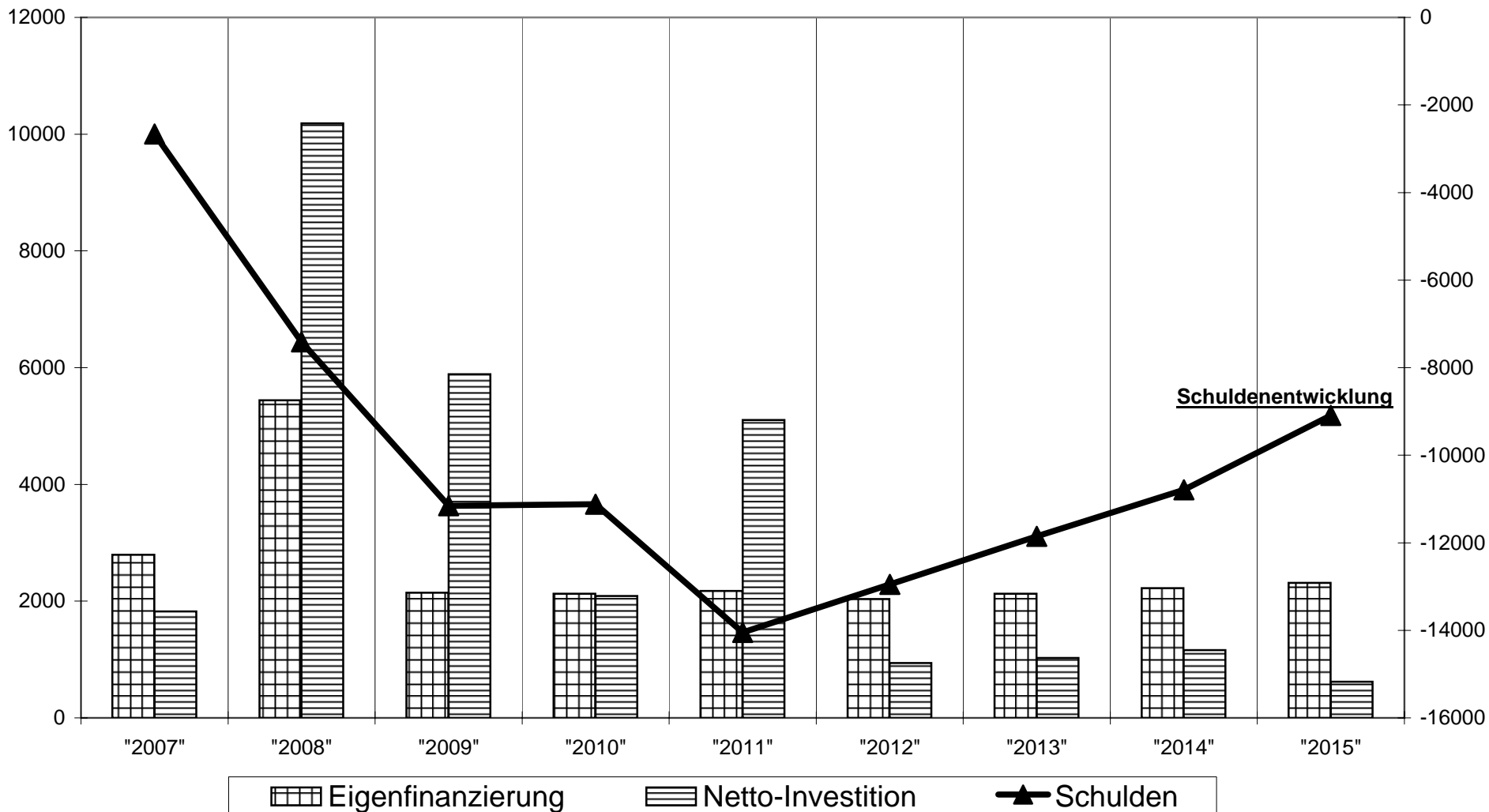
Die Sanierungen erfolgen gemeinsam mit den Werken (Wasser, Abwasser, Strom).

		bewilligt	bewilligter Nettokredit	2007	2008	2009	2010	2011	2012	2013	2014	2015	Total 2007-15
C	Investitionen "Zukunft"			0	0	891	5'090	6'605	940	1'025	1'160	620	16'331
	(bisher keine Kredite bewilligt)												
	Werkhof				0		<u>500</u>	<u>500</u>	0	0	0		<u>1'000</u>
	Werkhof im Tägerhard						500	500					1'000
	Feuerwehr-Auto (Ersatz)							<u>80</u>		<u>450</u>			<u>530</u>
	Schulanlagen				0	0	<u>3'000</u>	<u>3'000</u>	0	0	0		<u>6'000</u>
	Schulbauten						3'000	3'000					6'000
	Altersheim				0	0	<u>0</u>	<u>3'000</u>	0	0	0		<u>3'000</u>
	Baukosten						4'000	3'000					7'000
	Altersheimfonds						-4'000						-4'000
	Verkehr / Strassen				0	<u>871</u>	<u>1'190</u>	<u>0</u>	<u>690</u>	<u>550</u>	<u>760</u>	<u>620</u>	<u>4'681</u>
	Neuerschliessungen, Sanierungen								200	200	200	200	800
	Sanierungen mit Werkleitungen (GEP)					451	765		490	350	560	420	3'036
	Sanierung Hürdlistrasse						425						425
	Landstrasse: Kreisel "Steinbruch" - SBB					700							700
	Anteil Kanton					-280							-280
	Umwelt, Raumordnung				0	<u>20</u>	<u>400</u>	<u>25</u>	<u>250</u>	<u>25</u>	<u>400</u>		<u>1'120</u>
	Quelle Moos, Sanierung					20	400						420
	Quelle Rebacher, Sanierung							25	250				275
	Leitungsnetz, Sanierung									25	400		425
D	Einnahmen				0	0	-3000	-1'500	0	0	0		-4'500
	Landverkauf "Gatterächer"						-3000	-1'500					-4'500

Finanzierung der Investitionen / Schuldenentwicklung in Fr. 1000

Investitionen

Schulden



Nachtrag zu Finanzplan der Einwohnergemeinde										
Finanzplan: 2007 - 2015 (in Fr. 1'000.--, ohne Teuerung)						Einwohnergemeinde				
Jahr:	2007	2008	2009	2010	2011	2012	2013	2014	2015	Total
	Budget	Budget	Planung	Planung	Planung	Planung	Planung	Planung	Planung	2007 - 2015
Abschreibungen / Eigenfinanzierung	2'793	5'441	2'144	2'125	2'176	2'034	2'127	2'222	2'314	23'376
./. Netto-Investitionen: A, B, C, - D	-1'823	-10'184	-5'888	-2'090	-5'105	-940	-1'025	-1'160	-620	-28'835
Finanzierungs- Überschuss / - Fehlbetrag	970	-4'743	-3'744	35	-2'929	1'094	1'102	1'062	1'694	-5'459
Netto-Schulden 31.12.2006	-3'635									
Auflösung Eigenkapital (neu Fremdkapital)		-3'461								
Total Schulden	-2'665	-10'869	-14'613	-14'578	-17'507	-16'413	-15'311	-14'249	-12'555	
Die Netto-Schulden des Finanzplanes sind zu ergänzen um die Reduktion des Eigenkapitals										
(Bezug von Fr. 3'461'000.-- im Rechnungsjahr 2008).										

Finanzierung der Investitionen / Schuldenentwicklung in Fr. 1000

Investitionen

Schulden

